

ทิศทางของ แผนพัฒนาเศรษฐกิจ  
และสังคมแห่งชาติ  
**ฉบับที่ 12**

เอกสารประกอบการระดมความคิดเห็น  
ทิศทางแผนพัฒนาฯ ฉบับที่ 12



# คำนำ

---

ขณะนี้แผนพัฒนาเศรษฐกิจและสังคมแห่งชาติ ฉบับที่ 11 ซึ่งครอบคลุมระยะเวลาระหว่างปี 2555-2559 กำลังจะสิ้นสุดลงในเดือนกันยายน 2559 สำนักงานคณะกรรมการพัฒนาการเศรษฐกิจและสังคมแห่งชาติ (สศช.) จึงได้จัดทำเอกสาร เรื่อง “ทิศทางของแผนพัฒนาเศรษฐกิจและสังคมแห่งชาติ ฉบับที่ 12” เพื่อใช้ประกอบการประชุมระดมความคิดเห็นทิศทางของแผนพัฒนาเศรษฐกิจและสังคมแห่งชาติ ฉบับที่ 12 ของภาคีการพัฒนาทุกภาคส่วนทั้งระดับภาคทั้ง 4 ภาค และระดมความคิดเห็นเฉพาะกลุ่ม (Focus Group) เช่น กลุ่มภาครัฐ กลุ่มภาคเอกชน กลุ่มภาคเยาวชน เพื่อให้ได้ข้อคิดเห็นและข้อเสนอแนะ อันจะนำไปสู่การกำหนดทิศทางและยุทธศาสตร์การพัฒนาประเทศในช่วงแผนพัฒนาเศรษฐกิจและสังคมแห่งชาติ ฉบับที่ 12 ที่ชัดเจน เป็นที่ยอมรับ สามารถนำไปปฏิบัติได้ อย่างเป็นรูปธรรมต่อไป

สำนักงานคณะกรรมการพัฒนาการเศรษฐกิจและสังคมแห่งชาติ

กรกฎาคม 2558

# สารบัญ

	หน้า
<b>1</b> กรอบแนวคิดและหลักการ	1
<b>2</b> สถานะของประเทศ	1
2.1 ด้านเศรษฐกิจ	1
2.2 ด้านสังคม	3
2.3 ด้านทรัพยากรธรรมชาติและสิ่งแวดล้อม	6
2.4 ด้านการบริหารจัดการและการปรับปรุงประสิทธิภาพกลไกการพัฒนา	8
<b>3</b> บริบทการเปลี่ยนแปลงและภาพอนาคตของประเทศไทย	10
3.1 บริบทภายใน	10
3.2 บริบทภายนอก	13
<b>4</b> กรอบวิสัยทัศน์และเป้าหมาย	15
4.1 กรอบวิสัยทัศน์แผนพัฒนาฯ ฉบับที่ 12	15
4.2 การกำหนดตำแหน่งทางยุทธศาสตร์ของประเทศ (Country Strategic Positioning)	15
4.3 เป้าหมาย	16
<b>5</b> แนวทางการพัฒนา	17
5.1 การยกระดับศักยภาพการแข่งขันและการหลุดพ้นกับดักรายได้ปานกลางสู่รายได้สูง	17
5.2 การพัฒนาศักยภาพคนตามช่วงวัยและการปฏิรูประบบเพื่อสร้างสังคมสูงวัยอย่างมีคุณภาพ	18
5.3 การลดความเหลื่อมล้ำทางสังคม	19
5.4 การรองรับการเชื่อมโยงภูมิภาคและความเป็นเมือง	20
5.5 การสร้างความเจริญเติบโตทางเศรษฐกิจและสังคมอย่างเป็นมิตรกับสิ่งแวดล้อม	20
5.6 การบริหารราชการแผ่นดินที่มีประสิทธิภาพ	22
<b>ภาคผนวก</b>	<b>23</b>
ข้อมูลด้านเศรษฐกิจ	23
ข้อมูลด้านสังคม	30
ข้อมูลด้านทรัพยากรธรรมชาติและสิ่งแวดล้อม	35
ข้อมูลด้านการบริหารจัดการและการปรับปรุงประสิทธิภาพกลไกการพัฒนา	41

# ทิศทางของแผนพัฒนาเศรษฐกิจและสังคมแห่งชาติ ฉบับที่ 12

## 1 กรอบแนวคิดและหลักการ

ในช่วงของแผนพัฒนาเศรษฐกิจและสังคมแห่งชาติฉบับที่ 12 (พ.ศ. 2560-2564) ประเทศไทยจะยังคงประสบภาวะแวดล้อมและบริบทของการเปลี่ยนแปลงต่างๆ ที่อาจก่อให้เกิดความเสี่ยงทั้งจากภายในและภายนอกประเทศ อาทิ กระแสการเปิดเศรษฐกิจเสรี ความท้าทายของเทคโนโลยีใหม่ๆ การเข้าสู่สังคมผู้สูงอายุ การเกิดภัยธรรมชาติที่รุนแรง ประกอบกับสถานการณ์ด้านต่างๆ ทั้งเศรษฐกิจ สังคม ทรัพยากรธรรมชาติและสิ่งแวดล้อมของประเทศในปัจจุบันที่ยังคงประสบปัญหาในหลายด้าน เช่น ปัญหาผลิตภาพการผลิต ความสามารถในการแข่งขัน คุณภาพการศึกษา ความเหลื่อมล้ำทางสังคม เป็นต้น ทำให้การพัฒนาในช่วงแผนพัฒนา ฉบับที่ 12 จึงจำเป็นต้องยึดกรอบแนวคิดและหลักการในการวางแผนที่สำคัญ ดังนี้ (1) การน้อมนำและประยุกต์ใช้หลักปรัชญาของเศรษฐกิจพอเพียง (2) คนเป็นศูนย์กลางของการพัฒนาอย่างมีส่วนร่วม (3) การสนับสนุนและส่งเสริมแนวคิดการปฏิรูปประเทศ และ (4) การพัฒนาสู่ความมั่นคง มั่งคั่ง ยั่งยืน สังคมอยู่ร่วมกันอย่างมีความสุข

## 2 สถานะของประเทศ

### 2.1 ด้านเศรษฐกิจ

2.1.1 3 ปีแรกของแผนพัฒนา ฉบับที่ 11 เริ่มแสดงให้เห็นถึงข้อจำกัดในการขยายตัวทางเศรษฐกิจ แม้ว่าเศรษฐกิจของไทยในระยะที่ผ่านมา (ยกเว้นช่วงวิกฤตการณ์ทางเศรษฐกิจ ปี 2540-2541) จะขยายตัวได้ดีเฉลี่ยประมาณร้อยละ 5 ต่อปี จนทำให้รายได้ประชาชาติต่อหัว (GNP Per Capita) ในปี 2557 มาอยู่ที่ประมาณ 196,240 บาท หรือประมาณ 6,041 ดอลลาร์ สหรัฐ ต่อคนต่อปี ซึ่งทำให้ประเทศไทยได้ขยับฐานะขึ้นมาเป็นประเทศรายได้ปานกลางชั้นสูง (Upper Middle Income Country) แต่ในระยะ 8 ปีที่ผ่านมา การขยายตัวทางเศรษฐกิจชะลอตัวลงและมีความผันผวน โดยขยายตัวเฉลี่ยเพียงร้อยละ 3.2 ชะลอจากร้อยละ 5.7 ในช่วงแผนพัฒนา ฉบับที่ 9 ซึ่งต่ำกว่าศักยภาพของระบบเศรษฐกิจและต่ำกว่าระดับที่จะทำให้ประเทศไทยหลุดจากกับดักประเทศรายได้ปานกลางในระยะเวลาอันควร โดยสาเหตุที่สำคัญประการหนึ่งมาจากการชะลอตัวของการลงทุนโดยรวมอย่างต่อเนื่อง ดังจะเห็นได้จาก สัดส่วนการลงทุนรวมต่อผลิตภัณฑ์มวลรวมในประเทศ (Gross Domestic Product : GDP) ลดลงจากร้อยละ 41.3 ในช่วงปี 2534 – 2539 เป็นร้อยละ 25.5 ในช่วงปี 2543 – 2557 นอกจากนี้ เมื่อเทียบกับประเทศอื่นๆ ในภูมิภาค จะพบว่าอัตราการขยายตัวของการลงทุนของไทยโดยเฉลี่ยในช่วงปี 2543 - 2557 อยู่ที่ประมาณร้อยละ 4.9 ต่ำกว่าสิงคโปร์และมาเลเซียซึ่งมีระดับการพัฒนาที่สูงกว่าไทย

2.1.2 การปรับโครงสร้างการผลิตสู่ประเทศรายได้ปานกลางชั้นสูง แต่ความสามารถในการแข่งขันเริ่มลดลง โครงสร้างการผลิตของไทยได้เปลี่ยนผ่านจากภาคเกษตรไปสู่ภาคอุตสาหกรรมและบริการมากขึ้น (สัดส่วนของภาคเกษตร อุตสาหกรรม และบริการในปี 2533 ที่ระดับร้อยละ 9.9 25.4 และ 64.7 เป็นร้อยละ 7.2 28.5 และ 64.3 ในปี 2557 ตามลำดับ) โดยภาคอุตสาหกรรมได้มีการสั่งสมองค์ความรู้และเทคโนโลยีอย่างต่อเนื่อง ทำให้มีการพัฒนาจากอุตสาหกรรมขั้นปฐมภายใต้การบริหารจัดการของเงินทุนต่างชาติมาเป็นอุตสาหกรรมพื้นฐาน (Supporting Industry) และอุตสาหกรรมที่มีเทคโนโลยีสูงขึ้น ภายใต้เครือข่ายของบริษัทแม่ในต่างชาติและของนักลงทุนไทยที่มีสัดส่วนสูงขึ้น จนประเทศไทยกลายเป็นประเทศรายได้ปานกลางชั้นสูง ขณะเดียวกันก็มีการเคลื่อนย้ายแรงงานจากภาคเกษตรไปยังภาคอุตสาหกรรม

และบริการที่มีประสิทธิภาพการผลิตสูงกว่า ทำให้ผลิตภาพแรงงานในระยะที่ผ่านมายังเพิ่มในระดับที่น่าพอใจ แต่การชะลอตัวของกำลังแรงงานและการเพิ่มผลิตภาพการผลิตของกำลังแรงงานเป็นไปอย่างล่าช้า ประกอบกับผลิตภาพการผลิตของปัจจัยการผลิตรวม (Total Factor Productivity : TFP) ที่ลดลงทำให้ความสามารถในการแข่งขันระหว่างประเทศในระยะหลังลดลงซึ่งสะท้อนมาที่ปริมาณการส่งออกรวมขยายตัวช้าลงจากร้อยละ 9.7 ต่อปีในช่วงแผนพัฒนาฯ ฉบับที่ 9 (พ.ศ. 2545-2549) เป็นเฉลี่ยร้อยละ 1.1 ในช่วง 3 ปีของแผนพัฒนาฯ ฉบับที่ 11 (พ.ศ. 2555-2557)

**2.1.3 ผลิตภาพการผลิตของปัจจัยการผลิตรวม (TFP) ยังคงอยู่ในระดับต่ำทำให้ขาดพลังในการขับเคลื่อนการขยายตัวทางเศรษฐกิจให้หลุดพ้นจากการเป็นประเทศรายได้ปานกลาง** ซึ่งต้องอาศัยการผลิตที่มีเทคโนโลยีและนวัตกรรมการผลิตที่เป็นของตนเองมากขึ้น แม้ว่าการขยายตัวของผลิตภาพการผลิตรวมในช่วงก่อนแผนพัฒนาฯ ฉบับที่ 10 จะอยู่ในระดับที่น่าพอใจก็ตาม แต่มีแนวโน้มลดลงในระยะ 8 ปี ที่ผ่านมา และยังมีค่าต่ำเมื่อเทียบกับประเทศที่เริ่มพัฒนาประเทศในช่วงเวลาเดียวกันและสามารถยกระดับการพัฒนาประเทศเข้าสู่การเป็นประเทศรายได้สูงในช่วงก่อนหน้านี้ ทั้งนี้การขยายตัวของผลิตภาพการผลิตรวม ลดลงจากร้อยละ 3.32 ในช่วงแผนพัฒนาฯ ฉบับที่ 9 เป็นร้อยละ 2.05 ในช่วงครึ่งแรกของแผนพัฒนาฯ ฉบับที่ 11 ทำให้ประเทศไทยจำเป็นต้องให้ความสำคัญกับการพัฒนาเทคโนโลยีและนวัตกรรมการผลิต เพิ่มการลงทุนเพื่อเพิ่มประสิทธิภาพของระบบเศรษฐกิจ และเพิ่มแรงขับเคลื่อนจากผลิตภาพการผลิตของปัจจัยแรงงาน

**2.1.4 การลดลงของความแข็งแกร่งด้านเสถียรภาพทางเศรษฐกิจจะเป็นอุปสรรคต่อการแก้ไขปัญหาเชิงโครงสร้าง การรองรับเงื่อนไขในระบบเศรษฐกิจโลก และการดำเนินนโยบายและการบริหารจัดการเศรษฐกิจในอนาคต** แม้ว่าเศรษฐกิจไทยจะประสบปัญหาเสถียรภาพทางเศรษฐกิจรุนแรงถึงสองครั้งในปี 2524 และ 2540 แต่การให้ความสำคัญกับการรักษาวินัยทางการเงินและการคลังทำให้เสถียรภาพของเศรษฐกิจไทยอยู่ในเกณฑ์ที่แข็งแกร่ง โดยเฉพาะเมื่อเทียบกับประเทศที่มีระดับการพัฒนาในระดับใกล้เคียงกัน

อย่างไรก็ตาม เสถียรภาพทางเศรษฐกิจซึ่งเป็นจุดแข็งของเศรษฐกิจไทยและเอื้ออำนวยต่อการขยายตัวทางเศรษฐกิจมาอย่างต่อเนื่องเริ่มมีสัญญาณที่จะเป็นข้อจำกัดต่อการขยายตัวทางเศรษฐกิจในระยะยาวมากขึ้น โดยเฉพาะหนี้สาธารณะซึ่งเพิ่มขึ้นจากเฉลี่ยร้อยละ 37.9 ในช่วงแผนพัฒนาฯ ฉบับที่ 10 เป็นร้อยละ 42.2 ในช่วง 3 ปีแรกของแผนพัฒนาฯ ฉบับที่ 11 ซึ่งให้เห็นว่าแม้จะอยู่ภายใต้กรอบวินัยทางการคลังแต่มีแนวโน้มเพิ่มขึ้นจากผลของการดำเนินมาตรการกระตุ้นเศรษฐกิจระยะสั้นในระยะที่ผ่านมา และจะเป็นข้อจำกัดต่อการใช้มาตรการทางการคลังในการกระตุ้นเศรษฐกิจและการพัฒนาศักยภาพการขยายตัวทางเศรษฐกิจในระยะต่อไป

**2.1.5 อันดับความสามารถในการแข่งขันโดยรวมยังปรับตัวดีขึ้นไม่มากนัก** เนื่องจากต่างประเทศมีพลังการขับเคลื่อนมากกว่าไทย และประเทศไทยอยู่ในสถานการณ์การแข่งขันที่อยู่ตรงกลางระหว่างประเทศที่มีความได้เปรียบด้านต้นทุนแรงงานและการผลิต และประเทศที่มีความก้าวหน้าและความสามารถในการแข่งขันทางนวัตกรรมและความคิดสร้างสรรค์ โดยในปี พ.ศ. 2557 WEF (World Economic Forum) ได้จัดอันดับความสามารถในการแข่งขันของประเทศไทยเป็นอันดับที่ 31 จาก 144 ประเทศ และในปี พ.ศ. 2557 IMD (International Institute for Management Development) ได้จัดอันดับไว้ที่ 30 จาก 61 ประเทศชั้นนำ ในขณะที่ผลการวิจัยประเทศที่มีความสะดวกในการเข้าไปประกอบธุรกิจประจำปี 2558 หรือ Ease of Doing Business 2015 ซึ่งดำเนินการโดยธนาคารโลกนั้น ประเทศไทยได้รับการจัดให้อยู่ในอันดับที่ 26 จาก 189 ประเทศทั่วโลก

**2.1.6 สถานการณ์การพัฒนาวิทยาศาสตร์ เทคโนโลยี วิจัย และนวัตกรรมของประเทศ**  
ได้รับการยกระดับดีขึ้นจากการผนึกกำลังของหน่วยงานด้านวิทยาศาสตร์ เทคโนโลยี วิจัย และนวัตกรรม และเชื่อมโยงให้เกิดความมั่นใจของภาคธุรกิจเอกชน แต่ยังคงอยู่ในระดับต่ำเมื่อเปรียบเทียบกับกลุ่มประเทศที่มีรายได้สูง โดยในปี 2557 อันดับความพร้อมด้านโครงสร้างพื้นฐานทางวิทยาศาสตร์อยู่ที่ 47 และด้านเทคโนโลยีที่ 44 จาก 61 ประเทศที่จัดอันดับโดย IMD ลดลงเมื่อเทียบกับอันดับที่ 37 และ 43 ตามลำดับในปี 2551 และตลอดช่วงระยะเวลา 14 ปีที่ผ่านมา (2543-2556) ค่าเฉลี่ยการลงทุนด้านการวิจัยและพัฒนาต่อ GDP ยังคงอยู่ในระดับร้อยละ 0.27 ต่อ GDP โดยในปี 2556 (ข้อมูลล่าสุด) ประเทศไทยมีการลงทุนด้านการวิจัยและพัฒนาเพิ่มขึ้นเป็นร้อยละ 0.48 ต่อ GDP โดยเป็นการลงทุนวิจัยและพัฒนาจากภาครัฐประมาณร้อยละ 53 และจากภาคเอกชนประมาณร้อยละ 47 ขณะที่ประเทศที่พัฒนาแล้ว เช่น เกาหลีใต้ ญี่ปุ่น สหรัฐอเมริกา ออสเตรเลีย มีค่าใช้จ่ายเพื่อการวิจัยและพัฒนาอยู่ที่ร้อยละ 4.03, 3.35, 2.79, และ 2.27 ต่อ GDP ในปี 2555 ตามลำดับ

ขณะเดียวกันบุคลากรด้านการวิจัยและพัฒนาของประเทศยังมีจำนวนไม่เพียงพอต่อการส่งเสริมการพัฒนาวิทยาศาสตร์ เทคโนโลยี วิจัย และนวัตกรรมในระดับก้าวหน้า โดยในปี 2556 บุคลากรด้านการวิจัยและพัฒนาที่มีจำนวน 11 คนต่อประชากร 10,000 คน ซึ่งเมื่อเปรียบเทียบกับประเทศพัฒนาแล้ว ส่วนใหญ่จะอยู่ที่ระดับ 20-30 คนต่อประชากร 10,000 คน

**2.1.7 สถานการณ์ด้านโครงสร้างพื้นฐานยังคงมีปัญหาในหลายๆ ด้าน** ประกอบด้วยรูปแบบการขนส่งยังไม่สามารถปรับเปลี่ยนจากทางถนนเป็นทางน้ำและทางรางได้ตามเป้าหมายและยังขาดการพัฒนาคุณภาพการให้บริการ การบริหารจัดการกิจการประปาอย่างขาดเอกภาพ การให้บริการน้ำประปายังกระจุกในเขตนครหลวงและเขตเมืองหลักในภูมิภาค และมีแหล่งน้ำดิบไม่เพียงพอ การให้บริการ ICT ยังไม่ทั่วถึงกระจุกตัวอยู่ในเมือง และมีราคาค่าเช่าสูง ประสิทธิภาพการใช้พลังงานของประเทศมีแนวโน้มลดลงเล็กน้อยและยังคงเผชิญกับความเสี่ยงด้านความมั่นคงทั้งในระยะสั้นและระยะยาว นอกจากนี้ การส่งเสริมการวิจัยและพัฒนาเทคโนโลยีและการพัฒนานวัตกรรมด้านพลังงานและ ICT อยู่ในระดับต่ำและมีข้อจำกัด ยังไม่สามารถพัฒนาต่อยอดในเชิงพาณิชย์ได้อย่างเป็นรูปธรรม

นอกจากนี้ ด้านบุคลากรและการบริหารจัดการ รวมทั้งกฎหมายที่เกี่ยวข้องกับการบริหารจัดการด้านโครงสร้างพื้นฐานยังขาดประสิทธิภาพ โดยเฉพาะการคุ้มครองทรัพย์สินทางปัญญา การทำธุรกรรมอิเล็กทรอนิกส์ การรักษาความปลอดภัย และข้อจำกัดต่อการทำธุรกิจใหม่และการประกอบกิจการในต่างประเทศ ตลอดจนบุคลากรด้านโลจิสติกส์ยังขาดความรู้และทักษะเฉพาะด้านที่ตรงต่อความต้องการของอุตสาหกรรม เช่น ความรู้ด้านภาษา ความรู้ด้านเทคโนโลยี และความรู้ในการดำเนินธุรกิจต่างประเทศ เป็นต้น

## **2.2 ด้านสังคม**

**2.2.1 โครงสร้างประชากรเปลี่ยนแปลงเข้าสู่การเป็นสังคมสูงวัย แต่ยังคงมีปัญหาทั้งในเชิงปริมาณและคุณภาพของประชากรในทุกช่วงวัย** เนื่องจากปัจจัยหลักๆ ได้แก่

(1) ประชากรวัยเด็กของไทยมีจำนวนลดลงอย่างรวดเร็ว มีพัฒนาการไม่สมวัยและการตั้งครรภ์ในกลุ่มวัยรุ่นที่มีแนวโน้มเพิ่มขึ้น อัตราการเจริญพันธุ์รวมลดลงจาก 6.3 คน ในช่วงปี 2507-2508 เป็น 1.62 คน ในช่วงปี 2548- 2558 และคาดว่าในปี 2583 จะลดลงเหลือเพียง 1.3 คน

(2) กำลังแรงงานมีแนวโน้มลดลง และแรงงานกว่าร้อยละ 30 เป็นประชากรกลุ่มเจนเอเรชั่น Y (Gen Y)\* ขณะที่ผลิตภาพแรงงานยังเพิ่มขึ้นช้า ซึ่งจะ เป็นข้อจำกัดต่อการพัฒนาในระยะต่อไป กำลังแรงงานของไทยมีจำนวน 38.9 ล้านคนในช่วงปี 2555-2557 และเริ่มลดลงร้อยละ 0.1 ในปี 2556 และร้อยละ 0.2 ในปี 2557 ขณะที่ผลิตภาพแรงงานเฉลี่ยเพิ่มขึ้นร้อยละ 2.2 ต่อปีในช่วง 10 ปีที่ผ่านมา (ปี 2548 – 2557) แต่ยังคงต่ำกว่าประเทศเพื่อนบ้าน เช่น มาเลเซีย 1 เท่าตัว และสิงคโปร์ 5 เท่าตัว และกำลังแรงงานกว่าร้อยละ 65.1 มีการศึกษาระดับมัธยมต้นและต่ำกว่า นอกจากนี้ กำลังแรงงานกลุ่มเจนเอเรชั่นวาย ซึ่งมีจำนวนร้อยละ 27 ของประชากรในปี 2553 มีลักษณะความเป็นปัจเจกสูง ไม่ให้ความสำคัญกับการมีครอบครัว ส่งผลต่อรูปแบบการประกอบอาชีพและอัตราการเจริญพันธุ์รวมของประเทศในอนาคต

(3) กลุ่มผู้สูงอายุวัยกลางและวัยปลายมีแนวโน้มเพิ่มสูงขึ้น สะท้อนถึงภาระค่าใช้จ่ายด้านสุขภาพที่เพิ่มมากขึ้น ขณะที่ผู้สูงอายุจำนวนมากยังมีรายได้ไม่เพียงพอในการยังชีพ ผู้สูงอายุมีแนวโน้มเพิ่มขึ้นจาก 10.3 ล้านคน (ร้อยละ 16.2) ในปี 2558 เป็น 20.5 ล้านคน (ร้อยละ 32.1) ในปี 2583 การเพิ่มขึ้นของผู้สูงอายุวัยกลางและวัยปลายจะส่งผลต่อภาระค่าใช้จ่ายในการดูแลที่เพิ่มสูงขึ้น แม้ผู้สูงอายุมีส่วนร่วมในกำลังแรงงานเพิ่มขึ้น แต่มีรายได้ไม่เพียงพอกับค่าใช้จ่าย เนื่องจากมีการออมน้อย และแหล่งรายได้หลักร้อยละ 78.5 ของรายได้ทั้งหมดมาจากการเกื้อหนุนของบุตร

**2.2.2 คริวเรือนไทยโดยเฉลี่ยมีขนาดลดลงและรูปแบบของครอบครัวเปลี่ยนแปลง มีหลากหลายรูปแบบมากขึ้น** อัตราการเจริญพันธุ์ที่ลดลงส่งผลให้ขนาดครัวเรือนโดยเฉลี่ยลดลงจาก 3.6 คน ในปี 2543 เหลือ 3 คน ในปี 2556 โดยครัวเรือนเดี่ยว ครัวเรือน 1 รุ่น และครัวเรือนแห่วงกลางมีการขยายตัวมากที่สุดในช่วงปี 2543-2556 ส่งผลให้ความสัมพันธ์ทางสังคมและครอบครัวเปลี่ยนแปลงไป ทำให้ครอบครัวเสี่ยงต่อการล่มสลาย

**2.2.3 คนไทยยังมีปัญหาเชิงคุณภาพทั้งด้านสุขภาพ การเรียนรู้ และคุณธรรมจริยธรรม** โดยคนไทยมีอายุคาดเฉลี่ยสูงขึ้น อายุคาดเฉลี่ยเมื่อแรกเกิดของคนไทย ปี 2557 เพศชาย 71.3 ปี เพศหญิง 78.2 ปี แต่เสียชีวิตก่อนวัยอันควรจากโรคและการบาดเจ็บ เนื่องจากโรคไม่ติดต่อและอุบัติเหตุ อย่างไรก็ตาม คนไทยได้รับโอกาสทางการศึกษาสูงขึ้น จำนวนปีการศึกษาเฉลี่ยของประชากรวัยแรงงานอายุ 15-59 ปี เพิ่มขึ้นอย่างต่อเนื่อง โดยช่วงปี 2551-2556 มีการศึกษาเฉลี่ย 8.9 ปี ขณะที่คุณภาพการศึกษาอยู่ในระดับต่ำ สะท้อนได้จากคะแนนผลสัมฤทธิ์ทางการเรียนของนักเรียนชั้นพื้นฐาน (O-NET) ในปี 2556 มีค่าเฉลี่ยต่ำกว่าร้อยละ 50 นอกจากนี้ คนไทยส่วนใหญ่มีปัญหาด้านคุณธรรมจริยธรรม โดยผลการวิจัยและการสำรวจต่างๆ พบว่า ปัญหาสำคัญที่สุด คือ ความซื่อสัตย์สุจริต และการทุจริตคอร์รัปชัน โดยเห็นว่าต้องส่งเสริมคุณธรรมจริยธรรมในสังคมไทยเร่งด่วน

**2.2.4 สถานการณ์ความยากจนมีแนวโน้มลดลง แต่ยังคงมีความเหลื่อมล้ำของการกระจายรายได้** สัดส่วนคนจนลดลงอย่างต่อเนื่องจากร้อยละ 42 ในปี 2543 เหลือร้อยละ 10.9 ในปี 2556 แต่ความยากจนยังกระจุกตัวหนาแน่นในภาคตะวันออกเฉียงเหนือและภาคเหนือ ขณะที่ความเหลื่อมล้ำด้านรายได้มีแนวโน้มดีขึ้นเล็กน้อย ค่าสัมประสิทธิ์ความไม่เสมอภาค (Gini Coefficient) ด้านรายได้ลดลงจาก 0.484 ในปี 2554 เหลือ 0.465 ในปี 2556 อย่างไรก็ตาม ความแตกต่างของรายได้ระหว่างกลุ่มคนรวยที่สุดกับกลุ่มคนจนที่สุดแตกต่างกันถึง 34.9 เท่า ในปี 2556 โดยกลุ่มคนรวยที่สุดร้อยละ 10 ถือครองรายได้สูงถึงร้อยละ 36.8 ของรายได้ทั้งหมด ขณะที่กลุ่มคนจนที่สุดร้อยละ 10 ถือครองรายได้เพียงร้อยละ 1.1 สาเหตุพื้นฐานที่สำคัญจากโครงสร้างเศรษฐกิจที่ไม่สมดุล ส่งผลให้การกระจายประโยชน์ของการพัฒนาไปยังกลุ่มคนต่างๆ ในสังคมไม่ทั่วถึง

\* ประชากรที่เกิดช่วงปี 2525-2546

2.2.5 ความเหลื่อมล้ำระหว่างกลุ่มคนยังคงเป็นปัญหาสำคัญของสังคมไทย อันเนื่องมาจาก

(1) ความเหลื่อมล้ำด้านสินทรัพย์ทั้งด้านการเงินและการถือครองที่ดินยังคงกระจุกตัวอยู่ในกลุ่มคนเพียงส่วนน้อย โดยเฉพาะอย่างยิ่งการถือครองที่ดินโดยกลุ่มผู้ถือครองที่ดินร้อยละ 20 มีการถือครองที่ดินมากที่สุด มีสัดส่วนการถือครองที่ดินสูงกว่ากลุ่มผู้ถือครองที่ดินร้อยละ 20 ที่มีการถือครองที่ดินน้อยที่สุด 325.7 เท่า เนื่องจากปัญหากรรมสิทธิ์ที่ดิน และการขาดประสิทธิภาพในการบริหารจัดการที่ดินว่างเปล่าของภาครัฐ

(2) เด็กยากจนยังเข้าไม่ถึงการศึกษาขั้นพื้นฐาน ขณะที่โอกาสในการเข้าถึงการศึกษาในระดับปริญญาตรียังมีความแตกต่างกันตามฐานะของกลุ่มประชากร ระหว่างเขตเมือง-ชนบท และระหว่างภูมิภาค มีปัจจัยหลักมาจากปัญหาเรื่องค่าครองชีพและการเดินทางไปศึกษา โดยกลุ่มประชากรร้อยละ 10 ที่มีฐานะความเป็นอยู่ดีที่สุด มีโอกาสเข้าถึงการศึกษาระดับปริญญาตรีมากกว่ากลุ่มประชากรร้อยละ 10 ที่มีฐานะความเป็นอยู่ด้อยที่สุดประมาณ 19.1 เท่า นักศึกษาในเขตเมืองมีโอกาสสูงกว่านักศึกษาในเขตชนบทประมาณ 2.2 เท่า

(3) คุณภาพการให้บริการสาธารณสุขยังคงมีความเหลื่อมล้ำกันระหว่างภูมิภาค โดยเฉพาะการกระจายทรัพยากรทางการแพทย์และสาธารณสุข อาทิ จากการสำรวจทรัพยากรสาธารณสุขในปี 2556 พบว่า อัตราส่วนแพทย์ต่อประชากรระหว่างกรุงเทพฯ และภาคตะวันออกเฉียงเหนือ ต่างกันถึง 3.6 เท่า

(4) ความเหลื่อมล้ำการเข้าถึงการคุ้มครองทางสังคมของแรงงาน แรงงานอิสระเข้าถึงการคุ้มครองมากขึ้น จากการเข้าถึงการประกันตนตามมาตรา 40 ที่เพิ่มขึ้นจาก 1.29 ล้านคน ในปี 2555 เป็น 2.471 ล้านคน ในปี 2557 ทำให้แรงงานในระบบมีสัดส่วนเพิ่มขึ้นเป็นร้อยละ 42.4 ในปี 2557 อย่างไรก็ตาม แรงงานในระบบได้รับค่าจ้างเฉลี่ยสูงกว่าแรงงานนอกระบบประมาณ 2.1 เท่า ในปี 2556

(5) ความเหลื่อมล้ำด้านกระบวนการยุติธรรม เนื่องจากประชาชนไม่เข้าใจกฎหมาย เข้าไม่ถึงกระบวนการยุติธรรม และหน่วยงานในกระบวนการยุติธรรมขาดการบูรณาการในการทำงาน นอกจากนี้ ผู้มีรายได้น้อยมักไม่ได้รับความเป็นธรรม ไม่สามารถต่อสู้คดีจากการที่ไม่สามารถรับภาระค่าใช้จ่ายในกระบวนการยุติธรรมและต้องใช้เวลายาวนาน

2.2.6 คนไทยมีความมั่นคงทางสังคมมากขึ้น จากการที่คนไทยกว่าร้อยละ 99.9 ได้รับความคุ้มครองทางด้านสุขภาพ โดยอยู่ภายใต้ระบบประกันสุขภาพถ้วนหน้าร้อยละ 73.8 ระบบประกันสังคมร้อยละ 16.7 และระบบสวัสดิการรักษายาบาลข้าราชการ/รัฐวิสาหกิจร้อยละ 7.1 ขณะที่ กลุ่มผู้ด้อยโอกาสมีหลักประกันทางรายได้มั่นคงขึ้นและมีความครอบคลุมมากขึ้น โดยในปี 2558 ผู้สูงอายุได้รับการสงเคราะห์เบี้ยยังชีพเพิ่มขึ้นเป็นแบบขั้นบันไดตามช่วงอายุ 8.3 ล้านคน จากผู้สูงอายุทั้งประเทศ 10.4 ล้านคน ส่วนผู้พิการได้รับเบี้ยยังชีพเพิ่มขึ้นเป็น 800 บาท ครอบคลุมผู้พิการร้อยละ 89.5 และรัฐให้เงินอุดหนุนแก่เด็กด้อยโอกาสที่อยู่ในครอบครัวยากจนให้ได้รับการเลี้ยงดูที่มีคุณภาพภายใต้โครงการอุดหนุนเพื่อการเลี้ยงดูเด็กแรกเกิด อย่างไรก็ตาม สวัสดิการด้านที่อยู่อาศัยยังไม่ครอบคลุมกลุ่มผู้มีรายได้น้อยและผู้ยากไร้ แม้ว่ารัฐจัดสวัสดิการด้านที่อยู่อาศัยภายใต้โครงการต่างๆ แต่ปัจจุบันกลุ่มผู้มีรายได้น้อยและรายได้ปานกลางยังไม่มีกรรมสิทธิ์ในที่อยู่อาศัยถึง 4,544,926 ครัวเรือน อย่างไรก็ตาม รัฐเริ่มให้ความสำคัญกับการพัฒนาที่อยู่อาศัยแก่ผู้สูงอายุ โดยเฉพาะผู้ที่มีรายได้น้อยและผู้ยากไร้



**2.2.7 วัฒนธรรมอันดีงามของไทยเริ่มเสื่อมถอยและสังคมไทยมีแนวโน้มเป็นสังคมพหุวัฒนธรรมมากขึ้น** อาทิ การให้คุณค่ากับความสนุกสนาน และความสะดักสะบาย ละเลยเรื่องวินัย มีความเห็นแก่ตัว ไม่รู้จักเสียสละ ไม่เอื้อเฟื้อเผื่อแผ่ และขาดความรับผิดชอบ นอกจากนี้ยังมีแนวโน้มการเป็นสังคมพหุวัฒนธรรม โดยเฉพาะการเข้ามาของแรงงานต่างชาติที่ก่อให้เกิดการนำเอาวัฒนธรรมต้นทางผสมผสานกับวัฒนธรรมท้องถิ่น

**2.2.8 ความเข้มแข็งของชุมชนมีแนวโน้มที่ดีขึ้น** ชุมชนสามารถแก้ปัญหาและสนองตอบความต้องการของชุมชนด้วยตนเองได้ดีขึ้น โดยมีกระบวนการจัดทำแผนชุมชนที่ครอบคลุมทุกพื้นที่ และบูรณาการเป็นแผนตำบลเพื่อเชื่อมโยงกับแผนขององค์กรปกครองส่วนท้องถิ่น แผนพัฒนาอำเภอ และแผนพัฒนาจังหวัดเพื่อให้ได้รับการสนับสนุนทั้งในด้านองค์ความรู้ และงบประมาณในกิจกรรมที่เกินความสามารถของชุมชน มีการรวมกลุ่มทำกิจกรรมทั้งด้านเศรษฐกิจ สังคม สิ่งแวดล้อมและเชื่อมโยงเป็นเครือข่ายเพิ่มขึ้นจาก 143,632 แห่งในปี 2555 เป็น 152,377 แห่ง ในปี 2556 ส่วนใหญ่เป็นกลุ่มธุรกิจชุมชน และอาชีพ ร้อยละ 32.51 ขององค์กรทั้งหมด และองค์กรการเงิน ร้อยละ 26.77

**2.2.9 ความไม่ยอมรับในความคิดเห็นที่แตกต่างกันส่งผลให้เกิดความขัดแย้งในสังคม** ในช่วงระยะเวลากว่า 10 ปีที่ผ่านมา ความขัดแย้งในเชิงความคิดเห็นทางการเมืองของกลุ่มต่างๆ ที่มีความรุนแรงมากขึ้น นำไปสู่ความสูญเสียต่อชีวิต ทรัพย์สิน และส่งผลกระทบต่อสภาพจิตใจของประชาชนทั้งทางตรงและทางอ้อม

## **2.3 ด้านทรัพยากรธรรมชาติและสิ่งแวดล้อม**

**2.3.1 ทรัพยากรธรรมชาติส่วนใหญ่ถูกนำไปใช้ในการพัฒนาจำนวนมาก ก่อให้เกิดความเสื่อมโทรมอย่างต่อเนื่องและเกิดปัญหาความขัดแย้งในการใช้ประโยชน์ทรัพยากรธรรมชาติมากขึ้น**

(1) **พื้นที่ป่าไม้ลดลง** เนื่องจากจำนวนประชากรที่เพิ่มมากขึ้น ทำให้ความต้องการใช้ที่ดินเพื่อการผลิตทางการเกษตร การอยู่อาศัย และการพัฒนาโครงสร้างพื้นฐานเพิ่มมากขึ้นตามไปด้วย พื้นที่ป่าไม้จึงถูกบุกรุกทำลายมากขึ้น โดยพื้นที่ป่าไม้ลดลงจาก 171.02 ล้านไร่ หรือร้อยละ 53.33 ของพื้นที่ทั้งหมดของประเทศในปี 2504 เป็น 102 ล้านไร่ หรือคิดเป็นร้อยละ 31.6 ในปี 2556

(2) **ทรัพยากรดินเสื่อมโทรม** ทำให้ความหลากหลายทางชีวภาพถูกคุกคาม ทรัพยากรดินและที่ดินมีปัญหาความเสื่อมโทรมของดินจากการใช้ประโยชน์ที่ไม่ถูกต้องตามหลักวิชาการ ดินเกษตรกรรมเสื่อมคุณภาพ การชะล้างพังทลายของดิน นอกจากนี้ ยังมีปัญหาพื้นที่สูงชันหรือพื้นที่ภูเขา ซึ่งมีข้อจำกัดในการนำไปใช้ประโยชน์ การใช้ทรัพยากรที่ดินของประเทศยังไม่มีประสิทธิภาพและขาดการบูรณาการของหน่วยงานที่เกี่ยวข้อง การบริหารจัดการที่ดินมีปัญหาความไม่เป็นธรรมและการกระจายสิทธิการถือครองที่ดิน ความหลากหลายทางชีวภาพกำลังตกอยู่ภายใต้ภาวะถูกคุกคาม โดยมีสาเหตุมาจากการสูญเสียระบบนิเวศป่าไม้อย่างต่อเนื่องเป็นเวลานาน

(3) **ป่าชายเลนและระบบนิเวศชายฝั่งถูกทำลาย** และมีการเปลี่ยนสภาพไปใช้ประโยชน์อื่นๆ จำนวนมาก เช่น การเพาะเลี้ยงชายฝั่ง โดยเฉพาะการทำนากุ้ง การขยายตัวของเมืองและอุตสาหกรรม ทำให้พื้นที่ป่าชายเลนลดลงจากปี 2504 ที่มีพื้นที่ป่าชายเลนกว่า 2.3 ล้านไร่ เหลือเพียง 1.5 ล้านไร่ ในปี 2552 คิดเป็นการลดลงร้อยละ 34.8 ทำให้รัฐเริ่มมีนโยบายปกป้องป่าชายเลนอย่างจริงจัง โดยไม่อนุญาตการต่อสัมปทานบัตรทั้งหมดตั้งแต่ปี 2534 และห้ามการใช้ประโยชน์อื่น ๆ อย่างไรก็ตาม ในระหว่างปี 2549 -2554 พบว่า ป่าชายเลนมีสภาพดีขึ้น ในปี 2554 ผลผลิตประมงทะเลมีปริมาณเพียง 1.61 ล้านตัน ลดลงจากปี 2549 ที่มีปริมาณ 2.42 ล้านตัน ในขณะที่พื้นที่เพาะเลี้ยงสัตว์น้ำชายฝั่งของประเทศไทยยังคงขยายตัวอย่างต่อเนื่องจากปริมาณความต้องการสัตว์น้ำที่เพิ่มมากขึ้น

(4) การผลิตพลังงานในประเทศไม่เพียงพอกับความต้องการ แต่ประสิทธิภาพการใช้พลังงานดีขึ้น ความต้องการใช้พลังงานของประเทศเพิ่มขึ้นตลอด 30 ปีที่ผ่านมาแต่การผลิตพลังงานเชิงพาณิชย์เพื่อการบริโภคภายในประเทศไม่เพียงพอกับความต้องการ ทำให้ต้องนำเข้าจากต่างประเทศเพิ่มขึ้นโดยในปี 2555 ต้องนำเข้าเพิ่มขึ้นร้อยละ 6 อยู่ที่ระดับ 1.08 ล้านบาร์เรลเทียบเท่าน้ำมันดิบต่อวัน คิดเป็นร้อยละ 54 ของความต้องการใช้ในปี 2555 และคิดเป็นร้อยละ 12.5 ของ GDP โดยน้ำมันดิบมีการนำเข้าสูงที่สุดคิดเป็นร้อยละ 76 ของการนำเข้าพลังงานทั้งหมด ขณะที่การใช้พลังงานเชิงพาณิชย์ขึ้นต้นในปี 2555 เพิ่มขึ้นร้อยละ 6.8 อยู่ที่ระดับ 1,981 พันบาร์เรลเทียบเท่าน้ำมันดิบต่อวัน ทั้งนี้ ประสิทธิภาพการใช้พลังงานของประเทศไทยมีแนวโน้มดีขึ้น โดยมีอัตราการเพิ่มขึ้นของการใช้พลังงานต่ำกว่าอัตราขยายตัวของ GDP โดยในปี 2555 การเพิ่มขึ้นของ GDP ร้อยละ 1 ขณะที่มีการใช้พลังงานเพิ่มขึ้นเพียงร้อยละ 0.6

(5) ทรัพยากรน้ำยังมีส่วนที่ไม่สามารถจัดสรรได้ตามความต้องการ ประเทศไทยประกอบด้วย 25 ลุ่มน้ำหลัก น้ำท่าตามธรรมชาติมีปริมาณรวม 285,227 ล้านลูกบาศก์เมตร ขณะที่การพัฒนาแหล่งเก็บกักน้ำในประเทศไทยมีความจุคิดเป็นร้อยละ 28 ของปริมาณน้ำท่าธรรมชาติ มีแอ่งน้ำบาดาลทั้งหมด 27 แอ่งน้ำบาดาล มีปริมาณการกักเก็บในชั้นน้ำบาดาลรวมประมาณ 1.13 ล้านล้านลูกบาศก์เมตร มีศักยภาพที่จะพัฒนาขึ้นมาใช้ได้ โดยไม่กระทบต่อปริมาณน้ำบาดาลที่มีอยู่ได้รวมปีละ 68,200 ล้านลูกบาศก์เมตร อย่างไรก็ตาม การพัฒนาน้ำบาดาลขึ้นมาใช้ มีข้อจำกัดในเรื่องของความคุ้มทุน เนื่องจากมีค่าใช้จ่ายในการสูบน้ำและการดำเนินการสำรวจสูง ขณะที่ภาพรวมความต้องการใช้น้ำในประเทศ ในปี 2557 มีจำนวนประมาณ 151,750 ล้านลูกบาศก์เมตร โดยที่ศักยภาพของการเข้าถึงแหล่งน้ำของภาคส่วนต่างๆ มีจำนวน 102,140 ล้านลูกบาศก์เมตร และยังไม่สามารถจัดสรรน้ำตามความต้องการได้อีกประมาณ 49,610 ล้านลูกบาศก์เมตร

### 2.3.2 ปัญหาสิ่งแวดล้อมเพิ่มสูงขึ้นตามการขยายตัวของเศรษฐกิจและชุมชนเมือง

(1) ปัญหาขยะมูลฝอยยังไม่ได้รับการแก้ไขอย่างมีประสิทธิภาพ แนวโน้มอัตราการเกิดขยะมูลฝอยเฉลี่ยต่อคนต่อวันเพิ่มสูงขึ้นจาก 1.04 กิโลกรัม/คน/วัน ในปี 2553 เป็น 1.11 กิโลกรัม/คน/วัน ในปี 2557 สถานที่กำจัดขยะแบบถูกต้องตามหลักวิชาการมีเพียงร้อยละ 19 และมีการนำมูลฝอยกลับไปใช้ประโยชน์เพียงร้อยละ 18 ทำให้มีปริมาณขยะสะสมตกค้างเพิ่มสูงขึ้นถึง 19.9 ล้านตัน ในปี 2556 ของเสียอันตราย ในปี 2557 มีประมาณ 2.69 ล้านตัน โดยขยะอิเล็กทรอนิกส์มีแนวโน้มเพิ่มขึ้นร้อยละ 10 ต่อปี เนื่องจากความก้าวหน้าทางเทคโนโลยีที่มีการปรับเปลี่ยนอย่างรวดเร็ว ส่งผลให้ในอนาคตอาจต้องประสบปัญหาการกำจัดซากของเสียเหล่านี้ หากภาครัฐไม่มีมาตรการหรือมีกฎหมายควบคุมการรีไซเคิลขยะอย่างครบวงจร ขณะที่การจัดการของเสียอันตรายจากภาคอุตสาหกรรมสามารถจัดการได้ประมาณร้อยละ 70 โดยภาคอุตสาหกรรมมีการนำของเสียอันตรายกลับมาใช้ประโยชน์ใหม่มากขึ้น แต่ยังคงพบการลักลอบทิ้งกากอุตสาหกรรมในหลายพื้นที่อย่างต่อเนื่อง เนื่องจากต้นทุนในการกำจัดสูง

(2) มลพิษทางอากาศยังเกินมาตรฐานหลายแห่ง แต่มีแนวโน้มดีขึ้น ในปี 2557 พบสารมลพิษทางอากาศเกินค่ามาตรฐานในหลายพื้นที่ของประเทศ และที่เป็นปัญหาสำคัญได้แก่ ฝุ่นละออง ก๊าซโอโซน และสารอินทรีย์ระเหยง่าย (VOCs) โดยมีพื้นที่วิกฤติในเขตพื้นที่มาบตาพุด จังหวัดระยอง ที่ยังคงประสบปัญหาสารอินทรีย์ระเหยง่าย ในขณะที่พื้นที่อื่น เช่น กรุงเทพฯ ปทุมธานี เชียงใหม่ ขอนแก่น พบสารเบนซินเกินค่ามาตรฐาน แต่ส่วนใหญ่มีปริมาณลดลงจากปีที่ผ่านมา ซึ่งได้รับผลดีจากการปรับปรุงมาตรฐานน้ำมันเชื้อเพลิงเมื่อต้นปี 2557 ทั้งนี้ ในพื้นที่กรุงเทพมหานคร การที่ปัญหาฝุ่นละอองและเบนซินมีปริมาณลดลง ส่วนหนึ่งเป็นผลการปรับปรุงมาตรฐานน้ำมันเชื้อเพลิงจาก EURO 3 เป็น EURO 4 ตั้งแต่ปี 2555 และการปรับปรุงระบบขนส่งสาธารณะและทางจักรยาน การเข้มงวดกับการตรวจจับ

รถควันดำ อย่างไรก็ตาม ปัญหามลพิษทางอากาศในพื้นที่มาจากสาเหตุหลักคือปริมาณรถยนต์จำนวนมากสำหรับมลพิษจากหมอกควัน ในพื้นที่ภาคเหนือตอนบน พบว่าสถานการณ์ดีขึ้นเป็นลำดับ โดยความร่วมมือและการทำงานระหว่างภาครัฐ องค์กรปกครองส่วนท้องถิ่น (อปท.) และประชาชนดีขึ้น

(3) **คุณภาพน้ำที่อยู่ในเกณฑ์ดีมีแนวโน้มลดลง** สถานการณ์คุณภาพน้ำในช่วง 10 ปีที่ผ่านมา (พ.ศ.2548-2557) มีแนวโน้มเสื่อมโทรมลง โดยแหล่งน้ำที่อยู่ในเกณฑ์ดีมีแนวโน้มลดลง ส่วนแหล่งน้ำที่อยู่ในเกณฑ์พอใช้และเสื่อมโทรมมีแนวโน้มเพิ่มขึ้น สาเหตุสำคัญมาจากการชะหน้าดินที่มีปุ๋ยตกค้างจากการเกษตรและการปศุสัตว์ และการระบายน้ำเสียจากชุมชน ระบบบำบัดน้ำเสียรวมของชุมชน มีจำนวนไม่เพียงพอต่อการบำบัดน้ำเสียที่เพิ่มขึ้นตามการขยายตัวและการเจริญเติบโตของชุมชน โดยปัจจุบัน มีปริมาณน้ำเสียจากชุมชน 10.3 ล้านลูกบาศก์เมตรต่อวัน ขณะที่ระบบบำบัดน้ำเสียรองรับน้ำเสียที่เกิดขึ้นได้เพียงร้อยละ 31

(4) **ประเทศไทยปล่อยก๊าซเรือนกระจกเพิ่มขึ้น แต่อัตราการเติบโตลดลง** ปริมาณการปล่อยก๊าซเรือนกระจกจากสาขาพลังงานมีแนวโน้มเพิ่มขึ้นอย่างต่อเนื่อง ตามปริมาณความต้องการใช้พลังงานที่เพิ่มขึ้นตามการขยายตัวทางเศรษฐกิจของประเทศ จากรายงานแห่งชาติฉบับที่ 2 การจัดทำบัญชีก๊าซเรือนกระจกของประเทศไทย ระบุว่าประเทศไทยมีการปล่อยก๊าซเรือนกระจก ในปี 2543 ปริมาณ 229.08 ล้านตันคาร์บอนไดออกไซด์เทียบเท่า และเพิ่มเป็น 265.9 ล้านตันคาร์บอนไดออกไซด์เทียบเท่า ในปี 2547 โดยปริมาณการปล่อยก๊าซเรือนกระจกมีแนวโน้มเพิ่มขึ้นร้อยละ 3.3 ต่อปี อย่างไรก็ตาม อัตราการเติบโตลดลงในช่วง 5 ปีที่ผ่านมา ทั้งนี้เนื่องจากมาตรการการลดก๊าซเรือนกระจกต่างๆ ที่มีการดำเนินงานเพิ่มมากขึ้นในประเทศ ประกอบกับการกักเก็บก๊าซเรือนกระจกในภาคป่าไม้และการใช้ประโยชน์ที่ดินมีแนวโน้มเพิ่มมากขึ้นร้อยละ 1.1 จึงส่งผลให้ภาคดังกล่าวเป็นภาคที่มีความสำคัญมากในการเพิ่มการดูดกลับและช่วยลดปริมาณการปล่อยก๊าซเรือนกระจกโดยรวมของประเทศ

2.3.3 **ภัยพิบัติทางธรรมชาติโดยเฉพาะอย่างยิ่งอุทกภัยเกิดขึ้นบ่อยครั้งและมีความรุนแรงมากขึ้น** ส่งผลกระทบต่อภาคการผลิตและวิถีการดำรงชีวิตของคนไทย ทั้งอุทกภัย ภัยแล้ง วาตภัย และดินถล่ม สร้างความเสียหายนับเป็นมูลค่ากว่าหมื่นล้านบาท อันเป็นผลกระทบมาจากการเปลี่ยนแปลงสภาพภูมิอากาศ ภัยพิบัติทางธรรมชาติโดยเฉพาะอย่างยิ่งอุทกภัยมีแนวโน้มและความถี่มากขึ้น ซึ่งจะส่งผลกระทบต่อภาคการผลิตและวิถีการดำรงชีวิตของคนไทยเป็นประจำทุกปี ในมิติของจำนวนประชากรเสี่ยงภัย จะพบว่าภัยแล้งเป็นภัยธรรมชาติที่ส่งผลกระทบต่อประชากรเป็นจำนวนมากกว่าภัยประเภทอื่นๆ ในขณะที่น้ำท่วมเป็นภัยธรรมชาติที่ส่งผลให้ประเทศไทยถูกจัดอยู่ในลำดับประเทศที่มีความเสี่ยงต่อน้ำท่วมของโลก

## 2.4 **ด้านการบริหารจัดการและการปรับปรุงประสิทธิภาพกลไกการพัฒนา**

### 2.4.1 **ด้านธรรมาภิบาล**

(1) **ประเทศไทยจะต้องให้ความสำคัญกับเรื่องธรรมาภิบาล<sup>†</sup>อย่างเร่งด่วน** จากการประเมินผ่านดัชนีความอยู่เย็นเป็นสุขร่วมกันในสังคมไทย ชี้ว่า สังคมไทยในภาพรวมมีความอยู่เย็นเป็นสุขร่วมกันอยู่ในระดับปานกลางในปี 2556 แต่องค์ประกอบด้านสังคมประชาธิปไตยที่มีธรรมาภิบาลอยู่ในระดับที่ต้องเร่งแก้ไข สถานการณ์ดังกล่าว ถือเป็นความจำเป็นของประเทศไทยที่จะต้องให้ความสำคัญกับเรื่องธรรมาภิบาลอย่างเร่งด่วน เนื่องจากสถานการณ์วิกฤตคุณธรรม จริยธรรมและธรรมาภิบาลของสังคมไทย

<sup>†</sup> หลักธรรมาภิบาล ตามระเบียบสำนักนายกรัฐมนตรีว่าด้วยการสร้างระบบบริหารกิจการบ้านเมืองและสังคมที่ดี พ.ศ. 2552 มีอย่างน้อย 6 ประการคือ (1) หลักนิติธรรม (2) หลักคุณธรรม (3) หลักความโปร่งใส (4) หลักความมีส่วนร่วม (5) หลักความรับผิดชอบ (6) หลักความคุ้มค่า

ขณะนี้ ได้มีการสะสมตัวและลูกกลมสู่ทุกภาคส่วน ได้แก่ **ภาคการเมือง** ทั้งระดับชาติและระดับท้องถิ่นที่มีการซื้อสิทธิ์ ขายเสียง มีการทุจริตเพื่อให้ได้รับการเลือกตั้ง มีผลประโยชน์ส่วนตนทับซ้อนกับผลประโยชน์รัฐ **หน่วยงานภาครัฐ** มีระบบการบริหารงานที่ไม่เป็นธรรมาภิบาล มีการใช้อำนาจหน้าที่โดยมิชอบ หาผลประโยชน์ให้ตนเองและพวกพ้อง **ภาคธุรกิจ** บางส่วนมีการร่วมมือกับนักการเมืองและข้าราชการ กระทำการทุจริตเพื่อให้ได้งานจากภาครัฐ ปิดงานอย่างรวดเร็ว ผูกขาดทางธุรกิจ หลีกเลียงภาษี ขาดความรับผิดชอบต่อผู้บริโภค **ภาคประชาชน** มีแนวโน้มยอมรับการทุจริตต่างๆ ที่ตนเองได้รับประโยชน์มากขึ้น **สถาบันทางศาสนา** บางส่วนประพฤติผิดศีลธรรมและจริยธรรมเสียเอง มีปัญหาการบริหารจัดการทรัพย์สินของส่วนรวม ขาดความโปร่งใส ปล่อยให้คนบางกลุ่มใช้ศาสนาเป็นเครื่องมือแสวงหาประโยชน์ **สื่อมวลชน** หลายสำนักวางตัวไม่เป็นกลาง ไม่แสดงบทบาทในการต่อต้านการทุจริตหรือปกปิดข้อเท็จจริง รับผลประโยชน์จากกลุ่มนายทุนและนักธุรกิจการเมืองจนไม่สามารถรักษาจริยธรรมหรือจรรยาบรรณของวิชาชีพได้

(2) **ภาคเอกชนมีการประเมินหลักบรรษัทภิบาล ตั้งแต่ปี 2544** โดยสมาคมส่งเสริมสถาบันกรรมการบริษัทไทย (Thai Institute of Directors : IOD) ได้สำรวจการกำกับดูแลกิจการของบริษัทจดทะเบียนในตลาดหลักทรัพย์แห่งประเทศไทยอย่างต่อเนื่อง พบว่า บริษัทจดทะเบียนที่มีธรรมาภิบาลมีคะแนนเฉลี่ยอยู่ที่ 72% ในปี 2557 ถือว่าอยู่ในระดับดีเมื่อเทียบกับปี 2545 ที่มีคะแนนเฉลี่ยอยู่ที่ 52% และมีคะแนนเฉลี่ยลดลงเมื่อเทียบกับปี 2554 ที่มีคะแนนเฉลี่ยอยู่ที่ 77% แสดงให้เห็นว่า บริษัทจดทะเบียนไทย ให้ความสำคัญในการพัฒนาการกำกับดูแลกิจการที่ดีเพื่อโอกาสในการเติบโตอย่างยั่งยืนและสร้างความเชื่อมั่นแก่ผู้ลงทุนทั้งในประเทศและต่างประเทศสู่การยอมรับในระดับสากล

## 2.4.2 ด้านการบริหารจัดการภาครัฐและการกระจายอำนาจ

(1) **การบริหารจัดการภาครัฐมีการปรับปรุงตามยุคสมัย** พระราชบัญญัติระเบียบบริหารราชการแผ่นดิน พ.ศ. 2534 ได้จัดระเบียบการบริหารราชการแผ่นดินแบ่งออกเป็น 3 ส่วน ได้แก่ บริหารราชการส่วนกลาง บริหารราชการส่วนภูมิภาค และบริหารราชการส่วนท้องถิ่นที่ใช้หลักการกระจายอำนาจที่ส่วนกลางได้มอบอำนาจระดับหนึ่งให้ประชาชนในท้องถิ่นไปดำเนินการปกครองตนเองอย่างอิสระโดยที่ไม่ขัดต่อกฎหมายของประเทศ ทั้งสามส่วนนี้อยู่ในการควบคุมและบริหารงานของคณะรัฐมนตรี ซึ่งมีหน้าที่รับผิดชอบบริหารราชการแผ่นดิน รวมไปถึงการกำหนดนโยบายเพื่อให้ข้าราชการนำไปปฏิบัติ ทั้งนี้ การปฏิรูประบบราชการที่เกิดการเปลี่ยนแปลงอย่างชัดเจนในโครงสร้างของหน่วยราชการเกิดขึ้นจากพระราชบัญญัติปรับปรุงกระทรวง ทบวง กรม พ.ศ. 2545 มีการกำหนดส่วนราชการไว้เป็น 20 กระทรวง และส่วนราชการไม่สังกัดสำนักนายกรัฐมนตรี กระทรวง หรือทบวง

(2) **การกระจายอำนาจเกิดผลสำเร็จหลายด้านแต่ยังมีปัญหาที่ต้องแก้ไข** การกระจายอำนาจให้แก่ อปท. ในระยะที่ผ่านมาได้ดำเนินการตามแนวทางของรัฐธรรมนูญแห่งราชอาณาจักรไทย พ.ศ. 2540 และ 2550 และตามแผนการกระจายอำนาจให้แก่องค์กรปกครองส่วนท้องถิ่น และแผนปฏิบัติการกำหนดขั้นตอนการกระจายอำนาจให้แก่องค์กรปกครองส่วนท้องถิ่นฉบับที่ 1 และฉบับที่ 2 นอกจากนี้ มีการใช้งบประมาณเป็นตัวกระตุ้นให้เกิดการถ่ายโอนภารกิจ หน้าที่และเพิ่มรายได้ในการดำเนินงานของ อปท. โดยในปีงบประมาณ พ.ศ. 2543 สัดส่วนของรายได้ของท้องถิ่นต่อรายได้รัฐบาลคิดเป็นร้อยละ 13.31 เพิ่มขึ้นเป็นร้อยละ 25.17 ในปีงบประมาณ 2550 และร้อยละ 28.21 ในปีงบประมาณ พ.ศ. 2559 มีการถ่ายโอนภารกิจไปแล้วตามแผนปฏิบัติการกำหนดขั้นตอนการกระจายอำนาจให้แก่ อปท. ฉบับที่ 1 จำนวน 185 ภารกิจจากภารกิจที่จะต้องถ่ายโอน 245 ภารกิจและถ่ายโอนภารกิจตามแผนปฏิบัติการฯ ฉบับที่ 2 จำนวน 75 งาน/กิจกรรม จาก 114 งาน/กิจกรรม และถ่ายโอนบุคลากรจากส่วนกลางให้องค์กรปกครองส่วน

ท้องถิ่น จำนวน 9,850 คน แบ่งเป็นข้าราชการ 1,378 คน บุคลากรทางการศึกษา 5,295 คน ข้าราชการกระทรวงสาธารณสุขซึ่งประจำอยู่ที่สถานีอนามัย จำนวน 79 คน และลูกจ้างประจำ 3,098 คน อย่างไรก็ตามยังมีปัญหาที่ต้องการการแก้ไข เช่น การทับซ้อนของอำนาจหน้าที่และเขตพื้นที่ระหว่างองค์การบริหารส่วนจังหวัดและเทศบาลหรือองค์การบริหารส่วนตำบล ทำให้การจัดบริการสาธารณสุขให้กับประชาชนยังขาดความสมดุล ปัญหาการซื้อเสียง ทำให้การเลือกตั้งระดับท้องถิ่นขาดความชอบธรรม และปัญหาการขาดแคลนรายได้ของ อปท. ซึ่งรายได้ที่ท้องถิ่นจัดเก็บเองในภาพรวมมีสัดส่วนเพียงร้อยละ 8.90 ของรายได้รัฐบาลในปีงบประมาณ พ.ศ. 2549 และเพิ่มเป็นร้อยละ 10.65 ในปีงบประมาณ พ.ศ. 2559 ท้องถิ่นจำเป็นต้องพึ่งพาเงินอุดหนุนจากรัฐบาล คิดเป็นร้อยละ 38.52 และร้อยละ 39.46 ตามลำดับ ส่งผลให้ อปท. ในพื้นที่ที่มีกิจกรรมทางเศรษฐกิจหนาแน่น เช่น การเป็นแหล่งที่ตั้งของอุตสาหกรรม การค้า การบริการ การเป็นพื้นที่เขตพัฒนาเศรษฐกิจพิเศษ แหล่งท่องเที่ยวที่มีชื่อเสียงระดับโลก การจัดบริการสาธารณสุขรองรับการเติบโตของเมืองและการเพิ่มขึ้นของประชากรแฝงและแรงงานต่างด้าวได้อย่างมีขอบเขตจำกัด

### 2.4.3 ด้านการทุจริตคอร์รัปชัน

**ไทยกำลังประสบปัญหาการทุจริตเชิงนโยบายและผลประโยชน์ทับซ้อนเป็นอย่างมาก** พัฒนาการของการทุจริตคอร์รัปชันในสังคมไทยเปลี่ยนแปลงจากในอดีตที่มีรูปแบบการทุจริตจัดซื้อจัดจ้าง รับสินบน ซึ่งสามารถตรวจสอบหาหลักฐานจับผิดมาลงโทษได้ เนื่องจากมีความซับซ้อนไม่มากเท่ากับการทุจริตคอร์รัปชันในปัจจุบันที่ประเทศไทยมีความเสียหายจากการทุจริตคอร์รัปชันขนาดใหญ่ที่สูงเป็นแสนล้านบาท อันเนื่องจากการทุจริตเชิงนโยบายและผลประโยชน์ทับซ้อนซึ่งเป็นรูปแบบใหม่ที่เกิดมากขึ้นในช่วงที่รัฐเข้ามามีบทบาทในการพัฒนาเศรษฐกิจและการหาประโยชน์จากธุรกิจในโลกสมัยใหม่ มีความซับซ้อนเพิ่มขึ้นและในปัจจุบันประเทศไทยประสบปัญหาการทุจริตเชิงนโยบายและผลประโยชน์ทับซ้อนเป็นอย่างมาก ไม่ว่าจะเป็นองค์กรภาครัฐหรือภาคเอกชน และมาตรการต่างๆ ที่ออกมา รวมทั้งกฎหมายเกี่ยวกับการทุจริตและการตรวจสอบจากองค์กรต่างๆ ยังไม่สามารถที่จะเข้าไปแก้ไขปัญหาเหล่านี้ได้ ดังปรากฏตามดัชนีภาพลักษณ์คอร์รัปชัน (Corruption Perception Index : CPI) พ.ศ. 2557 ขององค์กรเพื่อความโปร่งใสนานาชาติ พบว่าประเทศไทยได้ 38 คะแนนจากคะแนนเต็ม 100 คะแนน อยู่อันดับที่ 85 จากการจัดอันดับทั้งหมด 175 ประเทศทั่วโลก จะเห็นได้ว่าประเทศไทยมีคะแนนดีขึ้นเล็กน้อยเทียบกับปี 2556 ที่ได้ 35 คะแนน อยู่อันดับ 102 โดยเมื่อเทียบกับประเทศในกลุ่มอาเซียน พบว่า ประเทศไทยมีคะแนนเท่ากับประเทศฟิลิปปินส์ ส่วนประเทศสิงคโปร์สูงถึง 84 คะแนน และมาเลเซียได้ 52 คะแนน (คะแนนมากหมายถึงมีคอร์รัปชันน้อย)

## 3 บริบทการเปลี่ยนแปลงและภาพอนาคตประเทศไทย

### 3.1 บริบทภายใน

#### 3.1.1 ภาพเศรษฐกิจไทยในกรณีฐาน

ภายใต้สมมติฐาน (1) แนวโน้มการขยายตัวของเศรษฐกิจโลกเฉลี่ยร้อยละ 3.8 ในช่วงแผนพัฒนาฯ ฉบับที่ 12 และร้อยละ 4.2 ในช่วงแผนพัฒนาฯ ฉบับที่ 13 (2) การลงทุนภาครัฐขยายตัวเฉลี่ยร้อยละ 4 (3) ราคาน้ำมันเฉลี่ย 70 - 90 ดอลลาร์ สรอ. ต่อบาร์เรลในช่วงแผนพัฒนาฯ ฉบับที่ 12 และเฉลี่ย 80 - 100 ดอลลาร์ สรอ. ต่อบาร์เรลในช่วงแผนพัฒนาฯ ฉบับที่ 13 (4) ผลผลิตภาพการผลิตรวมขยายตัวร้อยละ 2.1 โดยผลิตภาพการผลิตภาคเกษตรหดตัวต่อเนื่องเฉลี่ยร้อยละ 0.8 ภาคอุตสาหกรรมขยายตัวเฉลี่ยร้อยละ 2.0 และภาคบริการขยายตัวเฉลี่ยร้อยละ 3.0 (5) การลงทุนภาคเอกชนขยายตัวเฉลี่ยร้อยละ 5 และ (6) กำลังแรงงานลดลงเฉลี่ยร้อยละ 0.2 และร้อยละ 0.7 ในช่วงแผนพัฒนาฯ ฉบับที่ 12 และ 13 ตามลำดับ

ภายใต้สมมุติฐานเหล่านี้ เศรษฐกิจไทยในช่วง 10 ปีข้างหน้ามีแนวโน้มที่จะขยายตัวเฉลี่ยร้อยละ 3.3 – 4.3<sup>‡</sup> โดยมีค่ากลางของการประมาณการร้อยละ 3.8 ซึ่งทำให้เศรษฐกิจไทยจะสามารถขยายฐานขึ้นเป็นประเทศรายได้สูงในช่วงปี 2571 (ในกรณีเศรษฐกิจขยายตัวเฉลี่ยร้อยละ 4.3) – 2574 (ในกรณีเศรษฐกิจขยายตัวเฉลี่ยร้อยละ 3.3)

อัตราการขยายตัวของ GDP	รายได้ต่อหัว ณ สิ้นแผนพัฒนาฯ ฉบับที่ 12				รายได้ต่อหัว ณ สิ้นแผนพัฒนาฯ ฉบับที่ 13				ปีที่เข้าสู่ประเทศรายได้สูง <sup>§</sup>
	GDP		GNP		GDP		GNP		
	THB	USD	THB	USD	THB	USD	THB	USD	
3.3	278,636	7,961	264,704	7,563	366,210	10,463	347,899	9,940	2574
3.8	289,892	8,283	275,398	7,869	393,789	11,251	374,099	10,689	2572
4.3	298,163	8,519	283,255	8,093	414,629	11,847	393,898	11,254	2571
5.0	317,051	9,325	301,199	8,859	464,052	13,649	440,849	12,966	2569

การขยายตัวในกรณีฐานดังกล่าวทำให้เศรษฐกิจไทยมีความเสี่ยงที่จะตกอยู่ภายใต้กับดักประเทศรายได้ปานกลางอย่างถาวรมากขึ้น เมื่อคำนึงถึงเงื่อนไขในระยะยาว โดยเฉพาะ (1) การลดลงของกำลังแรงงานที่จะหดตัวเร่งขึ้นเป็นเฉลี่ยร้อยละ 1.0 ในช่วงแผนพัฒนาฯ ฉบับที่ 14 ซึ่งจะเป็ปัจจัยถ่วงต่อการขยายตัวทางเศรษฐกิจมากขึ้น (2) ขีดความสามารถด้านการคิดค้นเทคโนโลยีและนวัตกรรมซึ่งเป็นสิ่งจำเป็นในการยกระดับฐานะประเทศเข้าสู่การเป็นประเทศรายได้สูงจะลดลงตามการเพิ่มขึ้นของสัดส่วนของประชากรผู้สูงอายุ (3) จำนวนประชากรรวมจะเริ่มลดลงในปี 2570 ซึ่งส่งผลให้อุปสงค์และการผลิตเพื่อตอบสนองความต้องการในประเทศขยายตัวช้าลง (4) การเพิ่มขึ้นของขีดความสามารถในการแข่งขันของประเทศต่างๆ ที่การปรับตัวเข้าสู่สังคมผู้สูงอายุช้ากว่าไทย (5) ภาระการใช้จ่ายเพื่อดูแลผู้สูงอายุเพิ่มขึ้นทำให้การจัดสรรงบประมาณเพื่อการพัฒนาประเทศเพื่อยกระดับฐานะการพัฒนาประเทศมีข้อจำกัดมากขึ้น (6) เกณฑ์รายได้ขั้นต่ำสำหรับการเป็นประเทศรายได้ขั้นสูงปรับตัวเพิ่มขึ้นเฉลี่ยประมาณ 100 - 200 ดอลลาร์ สรอ. ต่อคนต่อปี ตามการเพิ่มขึ้นของรายได้และมาตรฐานการครองชีพของประเทศสำคัญๆ เงื่อนไขดังกล่าวทำให้ประเทศไทยมีความเสี่ยงที่จะไม่สามารถหารายได้ที่เพียงพอในการที่จะทำให้คนไทยได้รับการพัฒนาอย่างเต็มศักยภาพ มีความภาคภูมิใจ มีเกียรติและศักดิ์ศรีในประชาคมภูมิภาคและในเวทีโลก

### 3.1.2 การเข้าสู่สังคมผู้สูงอายุ

การเข้าสู่สังคมผู้สูงอายุของประเทศไทยส่งผลให้อัตราการพึ่งพิงของประชากรวัยแรงงานต้องแบกรับการดูแลผู้สูงอายุเพิ่มสูงขึ้น โดยในปี 2553 มีประชากรวัยแรงงาน 5 คนที่มีศักยภาพแบกรับผู้สูงอายุ 1 คน และคาดการณ์ว่าในปี 2583 จะเหลือประชากรวัยแรงงานเพียง 1.7 คนแบกรับผู้สูงอายุ 1 คน การขาดแคลนกำลังแรงงานทำให้ต้องนำเข้าแรงงานไร้ทักษะจากประเทศเพื่อนบ้าน ซึ่งส่งผลกระทบต่อตลาดแรงงานไทยในด้านการยกระดับรายได้และทักษะฝีมือแรงงานจะช้าลง ผลผลิตภาพแรงงานไทยอาจเพิ่มขึ้นช้า ปัญหาการค้ำมนุษย์ และการขาดการคุ้มครองทางสังคมขั้นพื้นฐานที่จำเป็น ซึ่งจะเป็นปัญหาต่อเนืองที่ส่งผลต่อคุณภาพชีวิตของคนไทย อาทิ อาชญากรรม โรคระบาด และภาระทางการคลังของระบบบริการทางสังคม อย่างไรก็ตาม นับเป็นโอกาสในการพัฒนาสินค้าและบริการ ธุรกิจบริการที่เหมาะสมกับกลุ่มผู้สูงอายุที่เพิ่มขึ้น

<sup>‡</sup> เป็นตัวเลขเบื้องต้น สศช. จะคำนวณใหม่อีกครั้งเมื่อการปรับปรุงฐานข้อมูลในแบบจำลองเสร็จสมบูรณ์

§ เกณฑ์ขั้นต่ำในปี 2546 ซึ่งอยู่ที่ 12,745 ดอลลาร์ สรอ. ต่อคนต่อปี

### 3.1.3 ความเหลื่อมล้ำ

ความเหลื่อมล้ำเป็นปัญหาสำคัญในสังคมไทยทั้งความเหลื่อมล้ำด้านรายได้ โอกาส การเข้าถึงบริการภาครัฐและการเข้าถึงทรัพยากรธรรมชาติ นำไปสู่ความขัดแย้งในสังคม และเป็นอุปสรรคต่อการพัฒนาประเทศที่ลดทอนความเข้มแข็งทางเศรษฐกิจและความมั่นคงทางสังคม จากการกระจายรายได้และผลประโยชน์ของการพัฒนาไปยังกลุ่มคนต่างๆ ในสังคม บางพื้นที่และบางสาขาการผลิตไม่ทั่วถึงเป็นธรรมชาติ ผลประโยชน์ส่วนใหญ่ตกอยู่ในกลุ่มที่มีโอกาสและรายได้สูง ทำให้สัดส่วนรายได้ระหว่างกลุ่มคนร้อยละ 10 ของประชากรกับกลุ่มคนจนร้อยละ 10 ของประชากร มีความแตกต่างกันถึง 34.9 เท่า ในปี 2556 นอกจากนี้ความเหลื่อมล้ำยังส่งผลให้เกิดปัญหาต่างๆ อาทิ ปัญหาการทุจริตคอร์รัปชัน คนยากจนขาดโอกาสการเข้าถึงบริการการศึกษาและสาธารณสุขที่มีคุณภาพอย่างเท่าเทียม การแย่งชิงทรัพยากร การรับรู้ข้อมูลข่าวสาร ปัญหาอาชญากรรมและยาเสพติด

### 3.1.4 ความเป็นเมือง

การเปลี่ยนแปลงพื้นที่ชนบทไปสู่ความเป็นเมืองมีแนวโน้มเพิ่มขึ้นเพื่อลดความแออัดของเมืองหลวงและเมืองหลัก อันเป็นการกระจายความเจริญสู่พื้นที่อื่นๆ จึงจำเป็นที่จะต้องมีการลงทุนโครงสร้างพื้นฐาน การจัดบริการสาธารณะเพื่อรองรับการเติบโตของเมือง การใช้ประโยชน์ของทรัพยากรท้องถิ่นทั้งปัจจัยการผลิตและแรงงานไปสู่ภาคการค้า บริการ และอุตสาหกรรม ตลอดจนการแสวงหาเทคโนโลยีใหม่ๆ ที่จะช่วยลดผลกระทบต่อสิ่งแวดล้อม ซึ่งจะส่งผลต่อการลดลงและความเสื่อมโทรมของทรัพยากรท้องถิ่น การลดลงของแรงงานในภาคเกษตร รวมทั้งปัญหาการบริหารจัดการขยะทั้งขยะชุมชนและอุตสาหกรรม ทั้งนี้ การเพิ่มขึ้นของประชากรและแรงงานในพื้นที่อาจส่งผลกระทบต่อสิ่งแวดล้อมของวิถีชีวิตและวัฒนธรรมท้องถิ่น อย่างไรก็ตาม การผลิตและกิจกรรมทางเศรษฐกิจที่มีขนาดใหญ่ขึ้นเพื่อตอบสนองความต้องการคนในเมืองที่มากขึ้น จะส่งผลให้เกิดการประหยัดจากขนาด การขนส่งมีต้นทุนต่ำลง และการลงทุนในระบบสาธารณูปโภคจะมีความคุ้มค่ามากขึ้น นอกจากนี้ ความต้องการแรงงานที่มากขึ้นจะมีผลหรือทำให้จำเป็นต้องมีการจัดตั้งสถาบันการศึกษาในพื้นที่เพื่อตอบสนองความต้องการของสถานประกอบการที่มีจำนวนมาก

### 3.1.5 การบริหารจัดการภาครัฐ

(1) ร่างรัฐธรรมนูญแห่งราชอาณาจักรไทย พ.ศ. 2558 วางกรอบด้านการบริหารจัดการภาครัฐ เอื้อต่อการพัฒนาธรรมาภิบาลภาครัฐ ร่างรัฐธรรมนูญแห่งราชอาณาจักรไทย พ.ศ. 2558 มีมาตราสำคัญๆ ที่จะช่วยสนับสนุนให้การบริหารจัดการและการปรับปรุงประสิทธิภาพกลไกการพัฒนา อาทิ **มาตรา 69** หน่วยงานของรัฐ องค์กรเอกชน หรือองค์กรใดที่ดำเนินกิจกรรมโดยใช้เงินแผ่นดิน มีหน้าที่ต้องเปิดเผยข้อมูลเกี่ยวกับการดำเนินการดังกล่าวต่อสาธารณะ เพื่อให้พลเมืองได้ติดตามและตรวจสอบ **มาตรา 82** รัฐต้องดำเนินการตามแนวนโยบายพื้นฐานแห่งรัฐ และต้องจัดระบบงานราชการและงานของรัฐอย่างอื่น ให้เป็นไปตามหลักธรรมาภิบาล พัฒนาและสร้างโอกาสเพื่อลดความเหลื่อมล้ำและสร้างความเป็นธรรมอย่างยั่งยืน กระจายอำนาจและจัดการกิจ อำนาจหน้าที่ และขอบเขตความรับผิดชอบที่ชัดเจนระหว่างราชการส่วนกลาง ส่วนภูมิภาค และส่วนท้องถิ่น รวมทั้งมีกลไกป้องกันและขจัดการทุจริตและประพฤติมิชอบที่มีประสิทธิภาพทั้งในภาครัฐและภาคเอกชน ฯลฯ **มาตรา 89** รัฐต้องดำเนินนโยบายการเงิน การคลัง และงบประมาณภาครัฐ โดยยึดหลักการรักษาวินัยและความยั่งยืนทางการคลัง และการใช้จ่ายเงินแผ่นดินอย่างคุ้มค่า จัดให้มีระบบการเงินการคลังเพื่อสังคม มีระบบภาษีอากรที่มีความเป็นธรรม มีประสิทธิภาพ เกิดประโยชน์สูงสุดต่อประชาชน และสอดคล้องกับการเปลี่ยนแปลงทางเศรษฐกิจและสังคม

(2) ภาคประชาสังคมให้ความสำคัญกับการบริหารจัดการของภาครัฐ สถาบันทางสังคม อาทิ มูลนิธิ สถาบันการศึกษา หน่วยงานวิจัยต่างๆ นำเสนอผลการติดตาม วิเคราะห์ สังเคราะห์ เรื่องที่เกี่ยวกับการบริหารจัดการประเทศและการปรับปรุงประสิทธิภาพกลไกการพัฒนาทั้งประเด็น ธรรมนูญการ การทุจริตคอร์รัปชันทั้งการคอร์รัปชันขนาดใหญ่และคอร์รัปชันภาคครัวเรือน การบริหารจัดการ ภาครัฐและการกระจายอำนาจ เพื่อรายงานข้อค้นพบและข้อเสนอแนะสู่สาธารณะ เป็นแรงกดดันให้ผู้มีอำนาจ ภาครัฐหันมาพิจารณา ทบทวน แนวนโยบาย มาตรการ และกลไกการทำงานต่างๆ ให้เหมาะสมมากขึ้น

### 3.2 บริบทภายนอก

#### 3.2.1 การเข้าสู่สังคมผู้สูงอายุของโลก

องค์การสหประชาชาติประเมินสถานการณ์ว่าในช่วงปี 2544-2643 (ค.ศ. 2001-2100) จะเป็นศตวรรษแห่งผู้สูงอายุ หมายถึงการมีประชากรอายุ 60 ปีขึ้นไปมากกว่าร้อยละ 10 ของ ประชากรรวมทั่วโลก โดยประเทศที่พัฒนาแล้วจะใช้ระยะเวลาที่ค่อนข้างยาวนานในการเข้าสู่สังคมผู้สูงอายุ เช่น ญี่ปุ่น อเมริกา ยุโรป ขณะที่กลุ่มประเทศกำลังพัฒนาจะมีระยะเวลาเปลี่ยนแปลงโครงสร้างประชากร ดังกล่าวค่อนข้างสั้นกว่า สะท้อนถึงระยะเวลาในการเตรียมความพร้อมเพื่อรองรับสังคมผู้สูงอายุที่สั้นกว่า ประเทศพัฒนาแล้วค่อนข้างมาก โดยการเป็นสังคมผู้สูงอายุจะส่งผลให้มีการขาดแคลนแรงงานในประเทศ และ มีการเคลื่อนย้ายแรงงานต่างด้าวมากขึ้น นอกจากนี้ มีความต้องการสินค้าและบริการที่เหมาะสมกับผู้สูงอายุ มากขึ้น นับเป็นโอกาสอย่างมากสำหรับประเทศไทยที่จะพัฒนาด้านธุรกิจและลงทุนด้านการค้าและบริการ ด้าน การท่องเที่ยว ที่พักอาศัย การให้บริการสุขภาพในรูปแบบต่างๆ รวมทั้งเป็นโอกาสของแรงงานไทยในการไป ทำงานในประเทศที่พัฒนาแล้ว

#### 3.2.2 การปรับเปลี่ยนด้านเทคโนโลยีและนวัตกรรมที่รวดเร็ว

การปรับเปลี่ยนที่รวดเร็วด้านเทคโนโลยีและนวัตกรรมส่งผลให้เกิดการเปลี่ยนแปลง ในรูปแบบการผลิตและการค้าที่มีการใช้เทคโนโลยีมาช่วยในการเพิ่มประสิทธิภาพการผลิต การพาณิชย์ อิเล็กทรอนิกส์กลายเป็นรูปแบบการค้าที่มีบทบาทมากขึ้น มีการยกระดับกระบวนการผลิตแบบอัตโนมัติ ไปสู่การใช้เทคโนโลยีที่ผสมผสานระหว่าง Information Technology กับ Operational Technology หรือที่ เรียกว่า Internet of Things (เทคโนโลยีอินเทอร์เน็ตที่เชื่อมอุปกรณ์และ เครื่องมือต่างๆ เช่น โทรศัพท์มือถือ รถยนต์ ตู้เย็น โทรทัศน์ และอื่นๆ เข้าไว้ด้วยกัน) เพื่อผลิตสินค้าตามความต้องการของผู้บริโภคบุคคลมาก ยิ่งขึ้น โดยหากภาคการผลิตที่ปรับตัวตามการเปลี่ยนแปลงของเทคโนโลยีไม่ทัน ขาดการลงทุนด้านการวิจัย และพัฒนา และนวัตกรรม จะทำให้ความสามารถในการแข่งขันลดลง

#### 3.2.3 ความเชื่อมโยงกับเศรษฐกิจในระดับภูมิภาคและระดับโลกที่สูงขึ้น

(1) แนวโน้มการพัฒนาเศรษฐกิจของประเทศเพื่อนบ้านมีการพัฒนาระบบ เศรษฐกิจและเขตเศรษฐกิจพิเศษภายในประเทศ ซึ่งจะมีผลต่อทิศทางการวางแผนพัฒนาด้านโครงสร้าง พื้นฐานของประเทศไทย ตลอดจนการปรับเปลี่ยนกฎ ระเบียบ กติกา ด้านการค้าการลงทุนที่มุ่งเน้นให้ ความสำคัญกับเรื่องความโปร่งใสและสิ่งแวดล้อมมากขึ้น

(2) การเปิดเสรีภายใต้ข้อตกลงประชาคมเศรษฐกิจอาเซียนในปี 2558 จะ นำมาซึ่งโอกาสที่สำคัญ หลายประการต่อการยกระดับศักยภาพการขยายตัวของเศรษฐกิจไทย ได้แก่ 1) การลดข้อจำกัดในด้านอุปสงค์ในประเทศ 2) โอกาสในการใช้ปัจจัยการผลิตและแรงงานสำหรับการพัฒนา



ภาคเกษตรและอุตสาหกรรมที่ใช้แรงงานและวัตถุดิบเข้มข้นในการเพิ่มขีดความสามารถในการแข่งขันและพัฒนาตนเองไปสู่ระดับการผลิตที่สูงขึ้นทั้งการผลิตในประเทศและการใช้ฐานการผลิตในประเทศเพื่อนบ้าน และ 3) โอกาสในการใช้ความได้เปรียบด้านสถานที่ตั้งและด้านโครงสร้างพื้นฐานและโลจิสติกส์ในการขับเคลื่อนเศรษฐกิจให้เป็นศูนย์กลางทางการบริการและการผลิตภาคอุตสาหกรรมอนาคตในอนุภูมิภาคและในภูมิภาคในระยะต่อไป

(3) **การเปิดเสรีทางการค้ากับประเทศที่พัฒนาแล้ว** จะมีการนำประเด็นด้านมาตรฐานของการค้าและบริการมาเป็นข้อกีดกันทางการค้าซึ่งผู้ประกอบการภายในประเทศโดยเฉพาะวิสาหกิจขนาดกลางและขนาดย่อมต้องปรับตัวเพื่อพัฒนาผลิตรายการผลิตภัณฑ์และรูปแบบธุรกิจ พัฒนามาตรฐานของอุตสาหกรรม ตลอดจนพัฒนาสินค้าที่เป็นมิตรต่อสิ่งแวดล้อมและมีความรับผิดชอบต่อสังคม/ชุมชนมากขึ้น โดยแรงเหวี่ยงจากกระแสการเปิดเสรีทางการค้าจะก่อให้เกิดการเคลื่อนย้ายเงินทุน แนวโน้มราคาสินค้าเกษตรและสินค้าขั้นปฐม แรงกดดันจากการเพิ่มขึ้นของขีดความสามารถในการแข่งขันของประเทศต่างๆ ในอนุภูมิภาคโดยเฉพาะในการผลิตสินค้าเกษตร สินค้ากึ่งทุนและเทคโนโลยีเข้มข้น รวมทั้งแนวนโยบายและมาตรการการพัฒนาของภาครัฐที่ยังไม่ทั่วถึง ยังมีแนวโน้มที่จะตอกย้ำปัญหาความเหลื่อมล้ำทางด้านรายได้ให้มีความรุนแรงมากขึ้นและเป็นอุปสรรคต่อการสร้างการเติบโตของเศรษฐกิจแบบทั่วถึง (Inclusive Growth) ซึ่งเป็นปัจจัยที่จำเป็นต่อการขยายตัวทางเศรษฐกิจที่ต่อเนื่องและยั่งยืน

(4) **ตลาดเงิน ตลาดทุน และเศรษฐกิจโลกยังมีความเสี่ยงที่จะผันผวนตลอดช่วงแผนฯ 12** เนื่องจาก 1) ผลกระทบจากการปรับทิศทางนโยบายการเงินในสหรัฐอเมริกาในช่วงต้นแผนพัฒนาฯ และแนวโน้มการปรับทิศทางนโยบายการเงินในยุโรปในช่วงกลางถึงปลายแผนพัฒนาฯ และ 2) ปัญหาการส่งสมหนี้สาธารณะในประเทศสำคัญ ในช่วงหลังวิกฤติเศรษฐกิจโลกที่มีความเสี่ยงจะพัฒนาไปสู่วิกฤติและสร้างผลกระทบต่อเสถียรภาพของระบบเศรษฐกิจและการเงินโลกหากมาตรการปฏิรูปในประเทศสำคัญ ของโลกไม่ประสบความสำเร็จอย่างเป็นรูปธรรม

(5) **ความเคลื่อนไหวของกระแสวัฒนธรรมโลก** ความก้าวหน้าในการติดต่อสื่อสาร การขยายตัวของเครือข่ายทางสังคมออนไลน์ ส่งผลให้มีทั้งโอกาสและความเสี่ยง ต่อวิถีชีวิตทัศนคติ และความเชื่อในสังคม ตลอดจนความสัมพันธ์ระหว่างบุคคล กระบวนการเรียนรู้ และพฤติกรรมการบริโภคของคนในประเทศ

### 3.2.4 การเปลี่ยนแปลงสภาพภูมิอากาศ

(1) **การเปลี่ยนแปลงสภาพภูมิอากาศ (Climate Change)** จะส่งผลกระทบต่อสถานการณ์ความเสื่อมโทรมของทรัพยากรธรรมชาติและสิ่งแวดล้อมให้มีความรุนแรงมากขึ้น อุณหภูมิของโลกเพิ่มขึ้น ทำให้เกิดความแห้งแล้งเป็นระยะเวลายาวนาน เกิดฝนขาดช่วง และมีฤดูหนาวเปลี่ยนไป ส่งผลกระทบต่อความอุดมสมบูรณ์ของดิน ป่าไม้เกิดความเสื่อมโทรม แหล่งน้ำขาดแคลน ผลผลิตทางการเกษตรลดลง เกิดโรคระบาดในพืชและสัตว์ และอาจเกิดผลกระทบต่อสุขภาพของมนุษย์กรณีที่เกิดโรคระบาดใหม่ เกิดความเสี่ยงต่อการสูญเสียความหลากหลายทางชีวภาพ เช่น ระบบนิเวศป่าไม้ ระบบนิเวศชายฝั่ง พื้นที่ชุ่มน้ำ เกิดการกัดเซาะชายฝั่ง และการสูญเสียแนวปะการัง การสูญเสียความหลากหลายทางชีวภาพดังกล่าวข้างต้น จะส่งผลกระทบต่อความมั่นคงด้านอาหาร สุขภาพ พลังงาน และลดทอนขีดความสามารถในการพึ่งพาตนเองของชุมชน

(2) การเปลี่ยนแปลงของสภาพภูมิอากาศยังส่งผลให้ภัยพิบัติทางธรรมชาติ มีแนวโน้มเกิดบ่อยครั้งขึ้นและมีความรุนแรงมากขึ้น ทั้งอุทกภัย ภัยแล้ง แผ่นดินไหวและดินโคลนถล่ม ส่งผลกระทบต่อภาคการผลิต การพัฒนาอุตสาหกรรม และการพัฒนาเศรษฐกิจโดยรวมของประเทศ รวมทั้งวิถีการดำรงชีวิตของประชาชน นอกจากนี้ ข้อตกลงระหว่างประเทศเกี่ยวกับการเปลี่ยนแปลงสภาพภูมิอากาศจะทวีความเข้มข้นและเป็นแรงกดดันให้ประเทศไทยต้องเตรียมพร้อมรับภาระในการลดการปล่อยก๊าซเรือนกระจก ภายใต้กระแสการแข่งขันทางการค้า

**3.2.5 วาระการพัฒนาของโลกภายหลัง ค.ศ. 2015 (Post 2015 Agenda)** ประเด็นสำคัญของวาระการพัฒนาโลกภายหลัง ค.ศ. 2015 คือ การจัดทำเป้าหมายการพัฒนาที่ยั่งยืนในกรอบสหประชาชาติ (Sustainable Development Goals–SDGs) ในช่วงเวลา 15 ปี โดยสหประชาชาติให้การรับรองแล้วเมื่อวันที่ 10 กันยายน 2557 ประกอบด้วยเป้าประสงค์ (Goal) จำนวน 17 ข้อ และเป้าหมาย (Target) จำนวน 169 ข้อ ซึ่งจะส่งผลกระทบต่อกรอบแนวทางการพัฒนาประเทศในอนาคต ที่ต้องเน้นจัดความยากจนให้หมดไป ประชาชนมีสุขภาพที่ดี มีระบบการศึกษา มีความเท่าเทียมกันทางเพศ ส่งเสริมการเติบโตทางเศรษฐกิจแบบยั่งยืน มีระบบโครงสร้างพื้นฐานที่รองรับการพัฒนาอุตสาหกรรมที่ยั่งยืน ลดความไม่เท่าเทียมกันทั้งภายในประเทศและระหว่างประเทศ มีรูปแบบการผลิตและการบริโภคแบบยั่งยืน เตรียมความพร้อมในการรับมือการเปลี่ยนแปลงสภาพภูมิอากาศ สงวนรักษาทรัพยากรธรรมชาติและหลากหลายทางชีวภาพ มีการจัดการทรัพยากรทางทะเลอย่างยั่งยืน ส่งเสริมให้สังคมมีความสุข มีความยุติธรรมและส่งเสริมความเป็นหุ้นส่วนเพื่อการพัฒนาในระดับโลกร่วมกัน

#### **4 กรอบวิสัยทัศน์และเป้าหมาย**

##### **4.1 กรอบวิสัยทัศน์แผนพัฒนาฯ ฉบับที่ 12**

จากสถานะของประเทศและบริบทการเปลี่ยนแปลงต่างๆ ที่ประเทศกำลังประสบอยู่ ทำให้การกำหนดวิสัยทัศน์แผนพัฒนาฯ ฉบับที่ 12 ยังคงมีความต่อเนื่องจากวิสัยทัศน์แผนพัฒนาฯ ฉบับที่ 11 และกรอบหลักการของการวางแผนที่น้อมนำและประยุกต์ใช้หลักปรัชญาของเศรษฐกิจพอเพียง ยึดคนเป็นศูนย์กลางของการพัฒนาอย่างมีส่วนร่วม การพัฒนาที่ยึดหลักสมดุล ยั่งยืน โดยวิสัยทัศน์ของการพัฒนาในแผนพัฒนาฯ ฉบับที่ 12 ต้องให้ความสำคัญกับการกำหนดทิศทางการพัฒนาที่มุ่งสู่การเปลี่ยนผ่านประเทศไทยจากประเทศที่มีรายได้ปานกลางไปสู่ประเทศที่มีรายได้สูง มีความมั่นคง และยั่งยืน สังคมอยู่ร่วมกันอย่างมีความสุข และนำไปสู่การบรรลุวิสัยทัศน์ระยะยาว “มั่นคง มั่งคั่ง ยั่งยืน” ของประเทศ

##### **4.2 การกำหนดตำแหน่งทางยุทธศาสตร์ของประเทศ (Country Strategic Positioning)**

เป็นการกำหนดตำแหน่งทางยุทธศาสตร์ของประเทศที่สอดคล้องกับยุทธศาสตร์ชาติที่ สศช. ได้จัดทำขึ้น

ประเทศไทยเป็นประเทศรายได้สูงที่มีการกระจายรายได้อย่างเป็นธรรม เป็นศูนย์กลางด้านการขนส่งและโลจิสติกส์ของภูมิภาคสู่ความเป็นชาติการค้าและบริการ (Trading and Service Nation) เป็นแหล่งผลิตสินค้าเกษตรอินทรีย์และเกษตรปลอดภัย แหล่งอุตสาหกรรมสร้างสรรค์และนวัตกรรมสูงที่เป็นมิตรต่อสิ่งแวดล้อม

## 4.3 เป้าหมาย

### 4.3.1 การหลุดพ้นจากกับดักประเทศรายได้ปานกลางสู่รายได้สูง

- (1) เศรษฐกิจขยายตัวเฉลี่ยไม่ต่ำกว่าร้อยละ 5.0
- (2) ผลิตภัณฑ์มวลรวมในประเทศต่อหัว (GDP Per Capita) และรายได้ประชาชาติต่อหัว (GNP Per Capita) ณ สิ้นแผนพัฒนาฯ ฉบับที่ 12 ในปี 2564 เพิ่มขึ้นเป็น 317,051 บาท (9,325 ดอลลาร์ สหรัฐ.) และ 301,199 บาท (8,859 ดอลลาร์ สหรัฐ.) ต่อคนต่อปี
- (3) ผลผลิตภาพการผลิตเพิ่มขึ้นไม่ต่ำกว่าเฉลี่ยร้อยละ 2.5 ต่อปี
- (4) การลงทุนรวมขยายตัวไม่ต่ำกว่าเฉลี่ยร้อยละ 8.0 (การขยายตัวของการลงทุนภาครัฐไม่ต่ำกว่าร้อยละ 10.0 และการลงทุนของภาคเอกชนขยายตัวไม่ต่ำกว่าเฉลี่ยร้อยละ 7.5 ในขณะที่ปริมาณการส่งออกขยายตัวเฉลี่ยไม่ต่ำกว่าร้อยละ 4.0 ต่อปี)

### 4.3.2 การพัฒนาศักยภาพคนให้สนับสนุนการเจริญเติบโตของประเทศและการสร้างสังคมสูงวัยอย่างมีคุณภาพ

- (1) ประชาชนทุกช่วงวัยมีความมั่นคงทางด้านเศรษฐกิจและสังคม (Socio-Economic Security) และมีคุณภาพชีวิตที่ดีขึ้น
- (2) การศึกษาและการเรียนรู้ได้รับการพัฒนาคุณภาพ
- (3) สถาบันทางสังคมมีความเข้มแข็งเป็นฐานรากที่เอื้อต่อการพัฒนาคน

### 4.3.3 การลดความเหลื่อมล้ำในสังคม

- (1) การกระจายรายได้มีความเท่าเทียมกันมากขึ้น
- (2) บริการทางสังคมมีคุณภาพและมีการกระจายอย่างทั่วถึง

### 4.3.4 การสร้างการเจริญเติบโตทางเศรษฐกิจและสังคมที่เป็นมิตรกับสิ่งแวดล้อม

- (1) รักษาความมั่นคงของฐานทรัพยากร สร้างสมดุลระหว่างการอนุรักษ์และการใช้ประโยชน์อย่างยั่งยืนและเป็นธรรม
- (2) ขับเคลื่อนประเทศสู่เศรษฐกิจและสังคมที่เป็นมิตรต่อสิ่งแวดล้อม
- (3) เพิ่มขีดความสามารถในการรับมือภัยพิบัติและการเปลี่ยนแปลงสภาพภูมิอากาศ
- (4) เพิ่มประสิทธิภาพและเสริมสร้างธรรมาภิบาลในการบริหารจัดการทรัพยากรธรรมชาติและสิ่งแวดล้อม
- (5) มีการบริหารจัดการน้ำให้สมดุลระหว่างการอุปสงค์และอุปทานของน้ำ

### 4.3.5 การบริหารราชการแผ่นดินที่มีประสิทธิภาพ

- (1) การบริหารงานภาครัฐที่โปร่งใส เป็นธรรม มีประสิทธิภาพ และมีส่วนร่วม
- (2) ขจัดการทุจริตคอร์รัปชัน
- (3) มีการกระจายอำนาจที่เหมาะสม

5

## แนวทางการพัฒนา

### 5.1 การยกระดับศักยภาพการแข่งขันและการหลุดพ้นกับดักรายได้ปานกลางสู่รายได้สูง

#### 5.1.1 การส่งเสริมด้านการวิจัยและพัฒนา

พัฒนาสถานะแวดล้อมของการพัฒนาวิทยาศาสตร์ เทคโนโลยี วิจัย และนวัตกรรม ทั้งด้านการลงทุนในการวิจัยและพัฒนา ด้านบุคลากรวิจัย ด้านโครงสร้างพื้นฐาน และด้านการบริหารจัดการ รวมทั้งสนับสนุนและผลักดันให้ผู้ประกอบการมีบทบาทหลักด้านเทคโนโลยีและนวัตกรรม ตลอดจนผลักดันงานวิจัยและพัฒนาให้ใช้ประโยชน์อย่างแท้จริงทั้งเชิงพาณิชย์และสาธารณะโดยให้ความคุ้มครองทรัพย์สินทางปัญญา

#### 5.1.2 การพัฒนาผลิตภาพแรงงาน

สร้างความร่วมมือระหว่างภาครัฐและภาคเอกชนในการพัฒนากำลังคนและแรงงานให้มีทักษะความรู้และสมรรถนะที่สอดคล้องกับความต้องการของตลาดและรองรับการเปิดเสรีของประชาคมอาเซียน โดยยกระดับและพัฒนาสมรรถนะแรงงานไทยด้วยเทคโนโลยี เร่งรัดให้แรงงานทั้งระบบมีการเรียนรู้ขั้นพื้นฐานเพื่อสามารถแข่งขันในตลาดแรงงานได้ สนับสนุนให้แรงงานและปัจจัยการผลิตมีความยืดหยุ่นในการเคลื่อนย้ายระหว่างสาขาการผลิตและระหว่างพื้นที่การผลิต เพื่อให้แรงงานสามารถเคลื่อนย้ายไปสู่สาขาการผลิตที่มีผลิตภาพการผลิตสูงสุด และสนับสนุนให้ผู้ประกอบการในภาคอุตสาหกรรมและบริการจัดทำกรอบคุณวุฒิวิชาชีพและมาตรฐานฝีมือแรงงานให้เป็นมาตรฐานที่เชื่อมโยงกันเพื่อยกระดับทักษะของแรงงานไทย

#### 5.1.3 การส่งเสริมผู้ประกอบการที่เข้มแข็งและพาณิชย์ดิจิทัล

พัฒนาขีดความสามารถของผู้ประกอบการให้มีความยืดหยุ่น สามารถปรับตัวและดำเนินธุรกิจท่ามกลางการดำเนินนโยบายและมาตรการการกีดกันทางการค้าในรูปแบบต่างๆ เพิ่มสัดส่วนความเป็นเจ้าของของคนไทยและสนับสนุนให้มีการขยายตลาดที่มีแบรนด์สินค้าและช่องทางการตลาดที่เป็นของตนเองมากขึ้น ตลอดจนพัฒนาต่อยอดอุตสาหกรรมและบริการเพื่อเข้าสู่การเป็นศูนย์กลางการผลิต บริการและอุตสาหกรรมดิจิทัล

#### 5.1.4 การลงทุนโครงสร้างพื้นฐาน

เร่งลงทุนและพัฒนาโครงสร้างพื้นฐานด้านการคมนาคมขนส่งเพื่อเชื่อมโยงพื้นที่เศรษฐกิจในประเทศและต่างประเทศ ทั้งการพัฒนาและปรับปรุงโครงข่ายรถไฟให้เป็นโครงข่ายหลักในการเดินทางและขนส่งของประเทศ พัฒนาโครงข่ายระบบขนส่งสาธารณะและโครงข่ายทางหลวงพิเศษระหว่างเมือง ขยายขีดความสามารถท่าอากาศยานหลักของประเทศ พัฒนาท่าเรือที่มีศักยภาพให้เป็นท่าเรืออิเล็กทรอนิกส์เต็มรูปแบบ รวมทั้งพัฒนาและปรับปรุงระบบโทรคมนาคมของประเทศ ตลอดจนสนับสนุนการพัฒนาด้านอุตสาหกรรมที่เกิดจากลงทุนด้านโครงสร้างพื้นฐาน เช่น อุตสาหกรรมซ่อมบำรุงและผลิตชิ้นส่วนอากาศยาน และอุตสาหกรรมระบบราง เป็นต้น เพื่อสร้างโอกาสทางเศรษฐกิจให้กับประเทศในการเป็นฐานการผลิตในภูมิภาคอาเซียน

#### 5.1.5 การปรับโครงสร้างการผลิต

ปรับโครงสร้างการผลิตภาคเกษตร โดยการปรับเปลี่ยนจากการผลิตสินค้าเกษตรขั้นปฐมเป็นสินค้าเกษตรแปรรูปที่มีมูลค่าสูงมีคุณภาพและมาตรฐานสากล สามารถสร้างความเชื่อมโยงทางด้านวัตถุดิบกับประเทศเพื่อนบ้านและลดระดับการผลิตสินค้าขั้นปฐมที่สูญเสียขีดความสามารถในการแข่งขันลง

สู่ระดับที่จำเป็นสำหรับการสร้างความมั่นคงทางด้านอาหารและพลังงาน จัดระบบการผลิตให้สอดคล้องกับ ศักยภาพพื้นที่และความต้องการของตลาดตั้งแต่ต้นน้ำถึงปลายน้ำทั้งด้านกายภาพและเศรษฐกิจ รวมทั้ง ส่งเสริมการรวมกลุ่มทางการเกษตรจากกิจการเจ้าของคนเดียวเป็นการประกอบการในลักษณะสหกรณ์ ห้าง หุ้นส่วน และบริษัทเพื่อให้เกิดการประหยัดจากขนาด พิจารณาพันธุ์พืชที่เหมาะสมกับศักยภาพของพื้นที่และ แหล่งน้ำ ใช้เทคโนโลยีการผลิตในระดับที่เหมาะสม ใช้กลไกตลาดในการป้องกันความเสี่ยง ตลอดจนส่งเสริม และเร่งขยายผลแนวความคิดการทำการเกษตรตามหลักปรัชญาของเศรษฐกิจพอเพียง และระบบเกษตรกรรมยั่งยืน

ปรับโครงสร้างการผลิตภาคบริการโดยเร่งพัฒนาระบบคมนาคมขนส่งให้เกิดความ เชื่อมโยงกันเป็นโครงข่ายทั้งทางบก ทางน้ำ และทางอากาศ เร่งพัฒนาท่าเทียบเรือขนาดใหญ่เพื่อรองรับการ เติบโตของการท่องเที่ยวทางทะเล ปรับปรุงแก้ไขกฎหมายที่เกี่ยวข้องกับการท่องเที่ยวให้ครอบคลุมและ ทันสมัยทั้งการควบคุมกิจกรรมต่างๆ เกี่ยวกับการท่องเที่ยวและส่งเสริมการท่องเที่ยว และกำหนดและจัดทำ กฎหมายเพื่อยกระดับมาตรฐานการท่องเที่ยวของไทยสู่สากลและรองรับการพัฒนาการท่องเที่ยวให้สามารถ แข่งขันได้ในระดับนานาชาติ รวมทั้งส่งเสริมการพัฒนาเชิงพื้นที่ในลักษณะกลุ่มคลัสเตอร์ท่องเที่ยว โดย สนับสนุนการพัฒนาด้านการท่องเที่ยวของพื้นที่ที่มีความเชื่อมโยงทั้งทางกายภาพ วิถีชีวิต/วัฒนธรรมท้องถิ่น และกิจกรรมการท่องเที่ยว ตลอดจนส่งเสริมการสร้างเชื่อมโยงด้านการท่องเที่ยวในภูมิภาคอาเซียน ทั้ง ประเทศที่มีพรมแดนติดกันและประเทศที่มีโครงข่ายคมนาคมขนส่งเชื่อมโยงกันเพื่อให้เกิดการพัฒนาแบบองค์ รวมทั้งระบบ

พัฒนาต่อยอดอุตสาหกรรมอนาคตเพื่อเป็นแหล่งการถ่ายทอดเทคโนโลยี เชื่อมโยง การผลิตกับอุตสาหกรรมที่เป็นฐานรายได้ประเทศ และเป็นกลไกการขับเคลื่อนเศรษฐกิจไทยให้เข้าสู่การเป็น ศูนย์กลางการผลิตและบริการทั้งในระดับอนุภูมิภาคและในภูมิภาคอาเซียน

พัฒนาโครงสร้างพื้นฐานที่สนับสนุนการขยายตัวด้านการค้าการลงทุน เช่น โลจิสติกส์ และพลังงาน รวมทั้งปัจจัยสนับสนุนการลงทุนอื่นๆ เช่น ลดอุปสรรคการเคลื่อนย้ายเงินทุนระหว่างประเทศ เป็นต้น ส่งเสริมการนำเทคโนโลยีและนวัตกรรมมาประยุกต์ใช้ทั้งภาคการผลิต การตลาด การบริหารจัดการ การเงิน และโลจิสติกส์ เชื่อมโยงเศรษฐกิจดิจิทัล ในการอำนวยความสะดวกทางการค้าการลงทุนด้วยระบบ อิเล็กทรอนิกส์ และสนับสนุนการลงทุนเพื่อสร้างเศรษฐกิจและสังคมแห่งปัญญาและการเรียนรู้ มุ่งเน้นการ พัฒนาธุรกิจเชิงสร้างสรรค์ การลงทุนที่ใช้เทคโนโลยีขั้นสูงและเป็นมิตรกับสิ่งแวดล้อม การประหยัดพลังงาน และการใช้พลังงานทดแทน การลงทุนด้านการวิจัยและพัฒนาเชิงพาณิชย์ การจัดตั้งสำนักงานใหญ่ข้าม ประเทศ บริษัทการค้าระหว่างประเทศ รวมทั้งการให้ความสำคัญเรื่องความรับผิดชอบต่อสังคมและการตอบแทนสู่ สังคมขององค์กร และกิจการเพื่อสังคม

## 5.2 การพัฒนาศักยภาพคนตามช่วงวัยและการปฏิรูประบบเพื่อสร้างสังคมสูงวัยอย่างมีคุณภาพ

5.2.1 การพัฒนาศักยภาพคนในทุกช่วงวัยให้สนับสนุนการเจริญเติบโตของประเทศ โดย **ช่วงวัยเด็ก** ตั้งแต่แรกเกิดให้มีพัฒนาการที่สมวัยในทุกด้าน **วัยเรียน** **วัยรุ่น** ให้มีทักษะการเรียนรู้ ทักษะชีวิต สามารถอยู่ร่วมกับผู้อื่นภายใต้บริบทสังคมที่เป็นพหุวัฒนธรรม **วัยแรงงาน** ให้มีการพัฒนาระดับสมรรถนะ ฝีมือแรงงานเพื่อสร้างผลิตภาพเพิ่มให้กับประเทศ **วัยผู้สูงอายุ** ให้มีการทำงานที่เหมาะสมตามศักยภาพและ ประสบการณ์ มีรายได้ในการดำรงชีวิต มีการสร้างเสริมและฟื้นฟูสุขภาพเพื่อป้องกันหรือชะลอความทุพพลภาพ และโรคเรื้อรังต่างๆ ที่จะก่อให้เกิดภาระแก่ปัจเจกบุคคล ครอบครัว และระบบบริการสุขภาพ

## 5.2.2 การยกระดับคุณภาพการศึกษาและการเรียนรู้ให้มีคุณภาพ เท่าเทียมและทั่วถึง โดย

(1) ปฏิรูประบบบริหารจัดการทางการศึกษา โดยปรับระบบบริหารจัดการการศึกษาใหม่เพื่อสร้างความรับผิดชอบ ต่อผลลัพธ์ (Accountability) (2) ปฏิรูประบบการคลังด้านการศึกษา เพื่อเพิ่มคุณภาพและประสิทธิภาพการจัดการ การศึกษาโดยการจัดสรรงบประมาณตรงสู่ผู้เรียน ส่งเสริมการมีส่วนร่วมจากภาคเอกชนในการจัดการศึกษา (3) พัฒนาคุณภาพครูทั้งระบบ ตั้งแต่กระบวนการผลิต สรรหา และการคัดเลือกให้ได้คนดีคนเก่ง รวมทั้งระบบการ ประเมินและรับรองคุณภาพที่เน้นผลลัพธ์จากตัวผู้เรียน และ (4) ปฏิรูประบบการเรียนรู้ โดยมุ่งจัดการเรียนรู้เพื่อ สร้างสมรรถนะกำลังคนทั้งระบบการศึกษาตั้งแต่ระดับปฐมศึกษาจนถึงการเรียนรู้ตลอดชีวิต พัฒนาสื่อเพื่อการ เรียนรู้ ปรับหลักสูตรและผลิตกำลังคนให้สอดคล้องกับการเปลี่ยนแปลงและความต้องการของตลาด การวิจัยและ การใช้เทคโนโลยีและสื่อเพื่อการเรียนรู้

5.2.3 การพัฒนาด้านสุขภาพ โดยส่งเสริมการพัฒนาเทคโนโลยีและนวัตกรรมทาง การแพทย์เพื่อรองรับการเป็นสังคมผู้สูงอายุทั้งในด้านผลิตภัณฑ์สุขภาพและที่อยู่อาศัยสำหรับผู้สูงอายุ ยกระดับการบริหารจัดการระบบสุขภาพเพื่อลดความเหลื่อมล้ำและสร้างความยั่งยืนในระยะยาว โดยพัฒนา ระบบข้อมูลสารสนเทศเพื่อการบริหารทรัพยากรด้านสาธารณสุข บูรณาการระบบหลักประกันสุขภาพภาครัฐ ให้เกิดความเป็นเอกภาพในการบริหารจัดการและการใช้ทรัพยากร และส่งเสริมการอภิบาลระบบสุขภาพใน รูปแบบเครือข่ายที่มีการใช้ทรัพยากรร่วมกัน พัฒนาศักยภาพของประเทศไทยสู่การเป็นศูนย์กลางสุขภาพ นานาชาติทั้งในด้านศูนย์กลางบริการสุขภาพ (Medical Service Hub) ศูนย์กลางบริการเพื่อส่งเสริมสุขภาพ (Wellness Hub) ศูนย์กลางยาและผลิตภัณฑ์เพื่อสุขภาพ (Product Hub) และศูนย์กลางบริการวิชาการและ งานวิจัย (Academic Hub) เพื่อนำรายได้กลับมาใช้ยกระดับคุณภาพบริการสาธารณสุขภายในประเทศ รวมทั้งส่งเสริมให้ความสำคัญกับมิติสุขภาพในทุกนโยบายสาธารณะ (Health in All Policies) เพื่อให้การ ขับเคลื่อนนโยบายของทุกภาคส่วนตระหนักถึงผลกระทบของนโยบายสาธารณะที่มีต่อสุขภาพของประชาชน

5.2.4 การสร้างสภาพแวดล้อมและนวัตกรรมที่เอื้อต่อการดำรงชีพในสังคมสูงวัย โดย การปรับปรุงสภาพแวดล้อมและความจำเป็นทางกายภาพให้เหมาะกับวัย และการพัฒนาระบบการดูแลผู้สูงอายุ ในรูปแบบที่หลากหลายทั้งในด้านการจัดบริการสุขภาพและสวัสดิการสังคมอย่างบูรณาการ โดยการมีส่วนร่วม ของทุกภาคส่วนอย่างต่อเนื่อง รวมทั้งพัฒนาชุมชนที่มีศักยภาพและความพร้อมให้เป็นต้นแบบของการดูแล ผู้สูงอายุเพื่อขยายผลไปสู่ชุมชนอื่น ตลอดจนการพัฒนานวัตกรรมในการใช้ชีวิตประจำวันสำหรับผู้สูงอายุ

## 5.3 การลดความเหลื่อมล้ำทางสังคม

5.3.1 การยกระดับรายได้และสร้างโอกาสในการประกอบอาชีพ มุ่งเน้นการเพิ่มผลิตภาพ แรงงาน โดยสนับสนุนให้แรงงานมีโอกาสเข้าถึงการเรียนรู้และพัฒนาทักษะฝีมือแรงงานอย่างมีมาตรฐาน ปรับ โครสร้างค่าจ้างแรงงานให้ชัดเจนและสะท้อนทักษะฝีมือแรงงานอย่างแท้จริง เร่งผลักดันให้การใช้ระบบ มาตรฐานคุณวุฒิวิชาชีพและมาตรฐานฝีมือแรงงานในทางปฏิบัติอย่างเป็นรูปธรรม นอกจากนี้ เพิ่มผลิตภาพ ทางการผลิตของเกษตรกรรายย่อย โดยสนับสนุนการวิจัยและพัฒนาและการผลิตทางการเกษตรที่สอดคล้อง กับพื้นที่ สร้างหลักประกันรายได้แทนการอุดหนุนด้านราคาสินค้าเกษตร ลดต้นทุนทางการเกษตรโดย สนับสนุนปัจจัยการผลิต

5.3.2 การจัดบริการทางสังคมให้ทุกคนตามสิทธิขั้นพื้นฐาน และเน้นการสร้างภูมิคุ้มกัน ระดับปัจเจก โดย (1) พัฒนาระบบบริการสาธารณสุขให้มีคุณภาพและมีช่องทางการเข้าถึงอย่างหลากหลาย โดยเฉพาะระบบบริการสาธารณสุขและการศึกษาขั้นพื้นฐาน สวัสดิการสังคม และกระบวนการยุติธรรม (2) สนับสนุนการจัดหาที่อยู่อาศัยของผู้มีรายได้น้อยและการเข้าถึงระบบสาธารณสุขปโภค กำหนดเป็นนโยบายที่อยู่

อาศัยแห่งชาติและเมืองนำอยู่ พัฒนาโครงการที่อยู่อาศัยแก้ปัญหาชุมชนแออัดในเมืองโดยดำเนินการร่วมกับภาคธุรกิจเอกชน และ (3) การจัดรูปแบบสวัสดิการพื้นฐานที่จำเป็นและเหมาะสมตามกลุ่มเป้าหมาย (Customized Welfare) ที่คำนึงถึงฐานะทางเศรษฐกิจและสังคมที่แตกต่างกัน โดยมีแนวทางการรับภาระค่าใช้จ่ายร่วมกัน (Cost Sharing)

**5.3.3 การสร้างความเสมอภาคในการเข้าถึงทรัพยากร** โดยปฏิรูปที่ดินเพื่อการเกษตร สนับสนุนให้เกษตรกรรายย่อยที่ไร้ที่ดินทำกินและยากจนได้มีที่ดินเป็นของตนเองหรือมีสิทธิทำกินในที่ดิน ปฏิรูประบบการบริหารจัดการน้ำอย่างเป็นระบบและเข้าถึงพื้นที่เป้าหมายได้อย่างแท้จริงด้วยการผลักดัน พรบ.ทรัพยากรน้ำ พ.ศ. .... และบูรณาการแผนงานและงบประมาณร่วมกันของหน่วยงาน และสร้างกระบวนการมีส่วนร่วม รวมทั้งปรับโครงสร้างภาษีที่เป็นธรรม เช่น ภาษีที่ดินและสิ่งปลูกสร้าง ภาษีมรดก และ ภาษีสิ่งแวดล้อม เป็นต้น

**5.3.4 การเข้าถึงกระบวนการยุติธรรมอย่างเสมอภาค** การคุ้มครองสิทธิขั้นพื้นฐาน และการเข้าถึงกระบวนการยุติธรรมอย่างเท่าเทียมโดยการเสริมศักยภาพและความเข้มแข็งด้านกฎหมายให้แก่ประชาชน รวมทั้งการปรับปรุงและบังคับใช้กฎหมายเพื่อลดปัญหาความเหลื่อมล้ำ เช่น กฎหมายป่าชุมชน กฎหมายภาษีมรดก กฎหมายที่ดิน เป็นต้น

## **5.4 การรองรับการเชื่อมโยงภูมิภาคและความเป็นเมือง**

### **5.4.1 การลงทุนด้านโครงสร้างพื้นฐานและสิ่งอำนวยความสะดวกของเมือง**

เตรียมความพร้อมรองรับความเป็นเมือง ทั้งด้านการบริหารจัดการด้านผังเมือง ด้านสาธารณสุขภาค สาธารณูปการ ระบบคมนาคมขนส่ง ระบบบริหารจัดการสิ่งแวดล้อม ระบบการศึกษาและระบบสาธารณสุขที่ได้มาตรฐาน มีคุณภาพ และเพียงพอต่อความต้องการของคนในเมือง รวมทั้งเสริมสร้างความสามารถในการบริหารจัดการเมืองตามระดับการพัฒนา

### **5.4.2 การพัฒนาด้านการขนส่งและโลจิสติกส์เชื่อมโยงกับเพื่อนบ้าน**

ส่งเสริมและเร่งรัดการพัฒนากระบวนการบริหารจัดการโลจิสติกส์ของประเทศเพื่อเพิ่มความสามารถในการแข่งขันของประเทศทั้งด้านการค้า การลงทุน และการบริการ โดยคำนึงถึงการเป็นมิตรต่อสิ่งแวดล้อม (Green Logistics) สนับสนุนให้เกิดความร่วมมือในห่วงโซ่อุปทาน และปรับปรุงกฎหมาย กฎระเบียบ รวมทั้งปรับลดกระบวนการด้านอำนวยความสะดวกทางการค้า ขนส่ง และโลจิสติกส์ให้มีความสะดวกและมีประสิทธิภาพต่อภาคธุรกิจอย่างแท้จริง

### **5.4.3 การส่งเสริมการลงทุน การค้าชายแดน และการจัดตั้งเขตพัฒนาเศรษฐกิจพิเศษ**

ให้ความสำคัญกับนโยบายส่งเสริมการลงทุนและการค้าชายแดนเพื่อดึงดูดให้นักลงทุนในภูมิภาคเข้ามาลงทุนในไทยและประเทศเพื่อนบ้าน รวมทั้งส่งเสริมการจัดตั้งเขตพัฒนาเศรษฐกิจพิเศษในพื้นที่ชายแดนโดยให้ความสำคัญกับการลงทุนโครงสร้างพื้นฐาน การส่งเสริมการลงทุนและสิทธิประโยชน์ การบริหารจัดการแรงงานต่างด้าว และการให้บริการจุดเดียวเบ็ดเสร็จ เพื่อช่วยอำนวยความสะดวกด้านการค้าชายแดนและการผ่านแดนระหว่างไทยกับประเทศในภูมิภาคมากขึ้น

## **5.5 การสร้างความเจริญเติบโตทางเศรษฐกิจและสังคมอย่างเป็นมิตรกับสิ่งแวดล้อม**

**5.5.1 การรักษาทุนทางธรรมชาติเพื่อการเติบโตสีเขียว** ใช้ประโยชน์จากทุนธรรมชาติ โดยคำนึงถึงขีดจำกัดและศักยภาพในการฟื้นตัว ปกป้องรักษาทรัพยากรป่าไม้ โดยสนธิกำลังของทุกภาคส่วน นำระบบสารสนเทศมาใช้ในการบริหารจัดการ บังคับใช้กฎหมายอย่างมีประสิทธิภาพและเป็นธรรม เพิ่มพื้นที่

ป่าไม้โดยส่งเสริมการปลูกไม้มีค่าทางเศรษฐกิจระยะยาว อนุรักษ์และใช้ประโยชน์ความหลากหลายทางชีวภาพอย่างยั่งยืนและแบ่งปันผลประโยชน์อย่างเป็นธรรม รวมทั้งผลักดันแนวทางการประเมินมูลค่าของระบบนิเวศ และการสร้างรายได้จากการอนุรักษ์ จัดสรรที่ดินให้แก่ผู้ยากไร้ กระจายการถือครองที่ดิน จัดทำฐานข้อมูลที่ดิน เพื่อการบริหารจัดการอย่างเป็นระบบ การจัดเก็บภาษีที่ดินในอัตราก้าวหน้า กำหนดเขตแดนการถือครองที่ดินที่เหมาะสม และกำหนดมาตรการป้องกันการถือครองที่ดินของคนต่างชาติ บริหารจัดการน้ำเพื่อให้เกิดความยั่งยืน บูรณาการระหว่างหน่วยงานอย่างเป็นระบบ สร้างศูนย์ข้อมูลทรัพยากรน้ำ จัดตั้งองค์กรบริหารจัดการน้ำในระดับพื้นที่ เช่น คณะกรรมการลุ่มน้ำ และองค์กรผู้ใช้น้ำ คุ้มครองทรัพยากรทางทะเลและชายฝั่ง ลดความขัดแย้งเชิงนโยบายระหว่างการพัฒนาโครงสร้างพื้นฐาน การท่องเที่ยว การประมง และวิถีชีวิตของชุมชน บริหารจัดการแร่โดยกำหนดปริมาณที่เหมาะสมในการนำแร่มาใช้ประโยชน์ คำนึงถึงความจำเป็นและมูลค่าในอนาคต บังคับใช้มาตรการควบคุมผลกระทบจากการทำเหมืองแร่ที่ก่อมลพิษต่อสภาพแวดล้อมและสุขภาพอนามัยของประชาชน

**5.5.2 การส่งเสริมการบริโภคที่เป็นมิตรกับสิ่งแวดล้อม** สร้างระบบหมุนเวียนวัสดุที่ใช้แล้ว ที่มีประสิทธิภาพ ขับเคลื่อนสู่ Zero Waste Society ผ่านมาตรการต่างๆ เช่น การปฏิรูประบบภาษีและค่าธรรมเนียมเพื่อสิ่งแวดล้อม การศึกษาเพื่อสิ่งแวดล้อม มาตรฐานและฉลากสินค้า เป็นต้น

**5.5.3 การส่งเสริมการผลิต การลงทุน และการสร้างงานสีเขียว** เพื่อยกระดับประเทศสู่เศรษฐกิจและสังคมที่เป็นมิตรกับสิ่งแวดล้อม พัฒนากลยุทธ์อุตสาหกรรมสีเขียว ส่งเสริมผู้ประกอบการที่สามารถปรับระบบห่วงโซ่อุปทานหรือห่วงโซ่คุณค่าที่เป็นมิตรกับสิ่งแวดล้อม (Green Supply Chain /Green Value Chain) ส่งเสริมการทำการเกษตรกรรมยั่งยืน รวมทั้งส่งเสริมภาคบริการที่มีผลกระทบต่อสิ่งแวดล้อมน้อย เพื่อให้ประเทศไทยมีศักยภาพให้มีบทบาทมากขึ้นในการขับเคลื่อนเศรษฐกิจ

**5.5.4 การจัดการมลพิษและรักษาคุณภาพสิ่งแวดล้อม** ด้วยการเร่งรัดการควบคุมมลพิษทั้งทางอากาศ ชยะ น้ำเสีย และของเสียอันตราย ที่เกิดจากการผลิตและบริโภค เพื่อสร้างคุณภาพสิ่งแวดล้อมที่ดีให้กับประชาชน เร่งรัดแก้ไขปัญหาการจัดการขยะเป็นลำดับแรก โดยส่งเสริมให้เกิดกลไกการคัดแยกขยะเพื่อนำกลับมาใช้ใหม่ให้มากที่สุด เร่งกำจัดขยะมูลฝอยตกค้างสะสมในสถานที่กำจัดในพื้นที่วิกฤต สร้างรูปแบบการจัดการขยะมูลฝอยและของเสียอันตรายที่เหมาะสม เน้นการแปรรูปเป็นพลังงาน สร้างวินัยของคนในชาติ มุ่งสู่การจัดการที่ยั่งยืน โดยให้ความรู้แก่ประชาชน และการบังคับใช้กฎหมาย

**5.5.5 การพัฒนาความร่วมมือด้านสิ่งแวดล้อมระหว่างประเทศ** ผลักดันการจัดทำแผนแม่บทการบริหารจัดการทรัพยากรธรรมชาติและสิ่งแวดล้อมของอาเซียน หาแนวทางความร่วมมือกับอาเซียน และอนุภูมิภาคลุ่มน้ำโขงในประเด็นการขนส่งข้ามพรมแดน การเคลื่อนย้ายแรงงาน การบริหารจัดการพลังงาน และการบริหารจัดการทรัพยากรธรรมชาติ

**5.5.6 การเพิ่มขีดความสามารถในการปรับตัวเพื่อรองรับการเปลี่ยนแปลงสภาพภูมิอากาศและการบริหารจัดการเพื่อลดความเสี่ยงด้านภัยพิบัติ** เพิ่มขีดความสามารถในการรับมือและปรับตัวต่อการเปลี่ยนแปลงสภาพภูมิอากาศ เพิ่มศักยภาพในการลดการปล่อยก๊าซเรือนกระจกให้กับทุกภาคส่วน ส่งเสริมการวิจัยและพัฒนาทางวิทยาศาสตร์ เทคโนโลยี และนวัตกรรมเพื่อลดผลกระทบและปรับตัวต่อการเปลี่ยนแปลงสภาพภูมิอากาศ พัฒนาระบบฐานข้อมูลและระบบการเตือนภัย ตลอดจนส่งเสริมความร่วมมือระหว่างประเทศด้านการเปลี่ยนแปลงสภาพภูมิอากาศและภัยพิบัติทางธรรมชาติ ให้ความสำคัญกับการป้องกันน้ำท่วม วางแผนป้องกันเมืองและพื้นที่ชายฝั่ง พัฒนาเมืองที่สามารถปรับตัวและยืดหยุ่นต่อการ



เปลี่ยนแปลงสภาพภูมิอากาศ (Climate Resilience City) การให้บริการของระบบนิเวศ ส่งเสริมการลงทุนของภาคเอกชนในการรับมือภัยพิบัติโดยสร้างแนวป้องกันตามธรรมชาติ และการจัดทำแผนธุรกิจต่อเนื่อง รวมทั้งการพัฒนากระบวนการจัดการภัยพิบัติให้มีประสิทธิภาพพร้อมรองรับแนวโน้มการเกิดภัยพิบัติที่รุนแรงในอนาคต

## 5.6 การบริหารราชการแผ่นดินที่มีประสิทธิภาพ

**5.6.1 การสร้างความโปร่งใส**ในทุกขั้นตอนของการปฏิบัติราชการ โดยให้มีช่องทางให้ทุกภาคส่วนสามารถเข้าถึง เข้าตรวจสอบข้อมูลของภาคราชการและร้องเรียนได้ เช่น ข้อมูลการประกวดราคา จัดซื้อ จัดจ้างโครงการของทางราชการ ข้อมูลการประมูลโครงการ ผู้ชนะการประมูลและราคาปิดประมูล ข้อมูลความก้าวหน้าตามกระบวนการยุติธรรม เช่น คดีที่ไม่ดำเนินการตามหลักธรรมาภิบาล คดีทุจริตคอร์รัปชันและคดีที่ประชาชนให้ความสนใจในแต่ละยุคสมัย ฯลฯ

**5.6.2 การพัฒนาบุคลากรภาครัฐ**ให้มีความเป็นมืออาชีพและเพียงพอต่อการขับเคลื่อนภารกิจภาครัฐร่วมกับภาคเอกชนและภาคประชาสังคมที่เปลี่ยนแปลงไป เพื่อให้ระบบราชการเล็กกระทัดรัดแต่มีความคล่องตัวและมีประสิทธิภาพสูง

**5.6.3 การสร้างรูปแบบการพัฒนา อปท. ให้เหมาะสม** สามารถรับมือการเปลี่ยนแปลงทางด้านเศรษฐกิจ สังคมและสิ่งแวดล้อม รวมทั้งเป็นแกนหลักในการประสานเครือข่ายและเชื่อมโยงภาคส่วนต่างๆ ในระดับพื้นที่ได้อย่างมีประสิทธิภาพ

**5.6.4 การสร้างระบบตรวจสอบ ติดตามและประเมินผลที่มีประสิทธิภาพ** สร้างผลงานที่มีคุณภาพ รวดเร็วและน่าเชื่อถือ สามารถเป็นเครื่องมือให้กับคณะรัฐมนตรีประกอบการตัดสินใจในเชิงนโยบายได้ โดยเฉพาะอย่างยิ่งการติดตาม ประเมินผลโครงการใหญ่ๆ ที่มีการใช้จ่ายงบประมาณเป็นจำนวนมาก และเป็นโครงการที่มีผลกระทบในวงกว้าง



---

ภาคผนวก

---

## ข้อมูลด้านเศรษฐกิจ

### ● ข้อมูลตาราง

ตารางที่ 1 : แหล่งที่มาของการขยายตัวทางเศรษฐกิจและผลิตภาพการผลิตโดยรวมของไทย

	แผน 5 (พ.ศ.2525- 2529)	แผน 6 (พ.ศ.2530- 2534)	แผน 7 (พ.ศ.2535- 2539)	แผน 8 (พ.ศ.2540- 2544)	แผน 9 (พ.ศ.2545- 2549)	แผน 10 (พ.ศ.2550- 2554)	แผน 11 ช่วง 2 ปี แรก (2555-2556)
อัตราการขยายตัว GDP (%)	5.37	10.95	8.09	-0.10	5.71	2.62	4.70
แหล่งที่มาของการขยายตัว							
- ปัจจัยแรงงาน	0.74	0.86	0.37	0.26	0.71	0.49	0.36
- ปัจจัยที่ดิน	0.02	0.01	0.01	0.01	0.02	0.01	0.00
- ปัจจัยทุน	4.72	7.69	7.74	1.37	1.65	1.90	2.28
- ผลิตภาพการผลิตโดยรวม (TFP)	-0.10	2.38	-0.03	-1.74	3.32	0.23	2.05

ที่มา : สศช.

ตารางที่ 2 : การเปลี่ยนแปลงของจำนวนประชากรและวัยแรงงานของไทย

	แผน 10 (พ.ศ.2550-2554)	แผน 11 (พ.ศ.2555-2559)	แผน 12 (พ.ศ. 2560-2564)	แผน 13 (พ.ศ.2565-2569)
ประชากรทั้งหมด (%YoY)	0.55	0.37	0.23	0.08
วัยแรงงาน (%YoY)	0.28	0.02	-0.40	-0.81

ที่มา : สศช.

ตารางที่ 3 : การขยายตัวของเศรษฐกิจโลกและประเทศต่างๆ ที่สำคัญของโลก

(%YoY)	2546-2550	2551-2553	2554-2558
เศรษฐกิจโลก	5.1	2.8	3.6
ประเทศพัฒนาแล้ว (Advanced economies)	2.8	-0.1	1.7
- สหรัฐฯ	2.9	-0.2	2.3
- สหภาพยุโรป	2.2	-0.7	0.5
- ญี่ปุ่น	1.8	-0.6	0.8
ประเทศเกิดใหม่และกำลังพัฒนา (Emerging Market and Developing)	7.7	5.4	5.0
- จีน	11.7	9.8	7.8
- อาเซียน-5	5.7	4.9	5.1

ที่มา : IMF

ตารางที่ 4 : อัตราการขยายตัวของมูลค่าเพิ่มภาคอุตสาหกรรม

สาขา	แผนฯ 9	แผนฯ 10	แผนฯ 11
ภาคเกษตรกรรม	2.86%	2.06%	1.85%
ภาคอุตสาหกรรม	7.30%	2.46%	4.35%
ภาคบริการ	5.40%	3.24%	6.22%

ที่มา : สศช.

ตารางที่ 5 : มูลค่า GDP ภาคบริการประเทศไทย พ.ศ. 2550 - 2557

สาขา	2550	2551	2552	2553	2554	2555	2556	2557
การไฟฟ้า ก๊าซ และการ ประปา	248,852	263,998	280,440	296,568	303,287	326,942	353,767	371,368
การก่อสร้าง	263,388	266,943	271,257	302,791	306,622	338,360	345,955	335,819
การขายส่ง การขายปลีก การ ซ่อมแซม ยานยนต์ จักรยานยนต์ ของใช้ส่วนบุคคล และของใช้ในครัวเรือน	1,311,135	1,388,318	1,429,985	1,568,569	1,628,794	1,779,692	1,813,321	1,811,757
โรงแรมและภัตตาคาร	277,778	298,874	285,443	311,910	349,523	413,838	477,212	488,769
การขนส่ง สถานที่เก็บสินค้า และการคมนาคม	714,122	728,053	729,666	766,599	789,570	859,811	899,475	928,336
ตัวกลางทางการเงิน	493,043	523,647	554,003	580,687	644,852	731,948	845,227	926,493
บริการด้านอสังหาริมทรัพย์ การให้เช่า และการบริการทาง ธุรกิจ	642,703	667,114	627,852	688,097	741,399	841,578	888,118	902,150
การบริหารราชการและการ ป้องกันประเทศ รวมทั้งการ ประกันสังคมภาคบังคับ	530,042	577,397	607,074	640,814	680,654	732,992	769,725	814,808
การศึกษา	349,617	372,103	397,512	421,307	458,310	507,704	529,995	562,312
การบริการด้านสุขภาพและ งานสังคมสงเคราะห์	143,781	149,829	162,893	174,296	184,976	198,331	204,972	212,472
การให้บริการชุมชน สังคม และบริการส่วนบุคคลอื่นๆ	158,057	164,375	157,981	170,003	186,092	208,651	226,058	235,909
ลูกจ้างในครัวเรือนส่วนบุคคล	18,004	16,674	17,370	17,906	20,503	22,623	23,297	24,066
<b>รวม GDP ภาคบริการ</b>	<b>5,150,522</b>	<b>5,417,325</b>	<b>5,521,476</b>	<b>5,939,547</b>	<b>6,294,582</b>	<b>6,962,470</b>	<b>7,377,122</b>	<b>7,614,259</b>
สัดส่วน GDP ภาคบริการต่อ GDP รวมของประเทศ (ร้อยละ)	56.75	55.81	57.19	54.98	55.70	56.36	57.14	57.92
การเปลี่ยนแปลงของ GDP ภาคบริการ (ร้อยละ)	7.37	5.18	1.92	7.57	5.98	10.61	5.96	3.21

ที่มา : สศช.

ตารางที่ 6 : สถิติจำนวนนักท่องเที่ยวต่างชาติและรายได้จากการท่องเที่ยวพ.ศ. 2550 - 2557

ปี	จำนวนนักท่องเที่ยวต่างชาติ (ล้านคน)	เปลี่ยนแปลง (ร้อยละ)	รายได้จากการท่องเที่ยว (ล้านบาท)	เปลี่ยนแปลง (ร้อยละ)
2550	14.46	4.65	547.78	13.57
2551	14.58	0.83	574.52	4.88
2552	14.15	-2.98	510.26	-11.19
2553	15.94	12.63	592.79	16.18
2554	19.23	20.67	776.22	30.94
2555	22.35	16.24	983.93	26.76
2556	26.54	18.76	1,207.15	22.69
2557	24.70	-6.60	1,130.00	-5.80

ที่มา : กรมการท่องเที่ยว

ตารางที่ 7 : การจัดอันดับ 1 ใน 10 ประเทศที่เป็นจุดหมายปลายทางการท่องเที่ยวโลกปี 2557 โดย UNWTO

	จำนวนนักท่องเที่ยวต่างประเทศ				รายได้จากการท่องเที่ยว			
	ล้านคน		การเปลี่ยนแปลง (%)		พันล้าน US\$		การเปลี่ยนแปลง (%)	
	255	2557	56/55	57*/56	2556	2557*	56/55	57*/56
	6	*						
1 ฝรั่งเศส	83.7	8.36	2.0	0.1	172.9	177.2	7.0	2.5
2 สหรัฐอเมริกา	70.0	74.8	5.0	6.8	62.6	65.2	7.6	4.2
3 สเปน	60.7	65.0	5.6	7.1	51.7	56.9	3.3	10.2
4 จีน	55.7	55.6	-3.5	-0.1	56.7	55.4	5.6	-2.3
5 อิตาลี	47.7	48.6	2.9	1.8	51.8	50.8	18.1	-1.9
6 ตุรกี	37.8	39.8	5.9	5.3	43.9	45.5	6.6	3.7
7 เยอรมนี	31.5	33.0	3.7	4.6	41.0	45.3	12.1	10.3
8 สหราชอาณาจักร	31.1	32.6	6.1	5.0	41.3	43.3	8.2	5.0
9 รัสเซีย	28.4	29.8	10.2	5.3	41.8	38.4	23.4	-8.0
10 เม็กซิโก	24.2	29.1	3.2	20.5	38.9	38.4	17.7	-1.4

ที่มา : UNWTO Tourism Highlights 2015 Edition

ตารางที่ 8 : สัดส่วนผลิตภัณฑ์มวลรวมวิสาหกิจขนาดกลางและขนาดย่อมต่อผลิตภัณฑ์มวลรวมทั้งประเทศ สัดส่วนจำนวน SMEs ต่อวิสาหกิจทั้งหมด และสัดส่วนจำนวน SMEs จำแนกตามประเภทธุรกิจ

	ช่วงแผนฯ 10					ช่วงแผนฯ 11	
	2550	2551	2552	2553	2554	2555	2556
สัดส่วน SMEs/GDP	38.67	38.09	37.76	37.08	36.62	37.02	37.44
สัดส่วนจำนวน SMEs / วิสาหกิจทั้งหมด	99.61	99.69	99.83	99.59	99.76	97.20*	97.16*
สัดส่วนจำนวน SMEs จำแนกตามประเภทธุรกิจ							
ภาคการค้าและซ่อมบำรุง	41.04	46.69	47.33	47.43	44.42	42.57	42.41
ภาคบริการ	29.91	33.81	33.68	33.72	37.68	37.80	38.23
ภาคการผลิต	28.23	19.31	18.92	18.79	17.89	19.30	19.33
ไม่ระบุ	0.82	0.20	0.07	0.05	0.02	0.33	0.02
รวม	100.00	100.00	100.00	100.00	100.00	100.00	100.00

ที่มา : สำนักงานส่งเสริมวิสาหกิจขนาดกลางและขนาดย่อม

\* จำนวน SMEs ยังคงสูง แต่มีสัดส่วนที่ลดลงจากวิสาหกิจที่ไม่สามารถระบุขนาดเพิ่มขึ้น

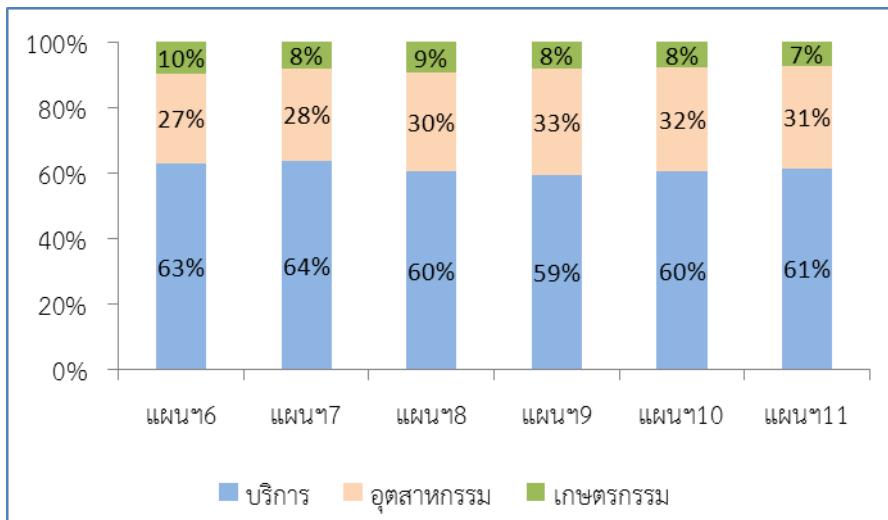
ตารางที่ 9 : การลงทุนโดยตรงจากต่างประเทศและการลงทุนในต่างประเทศในช่วงแผนฯ 10 และแผนฯ 11

	ช่วงแผนฯ 10 (ล้านบาท)					ช่วงแผนฯ 11 (ล้านบาท)		
	2550	2551	2552	2553	2554	2555	2556	2557
การลงทุนโดยตรงจากต่างประเทศ (Inward)	392,106.70	281,653.98	166,436.80	289,822.04	70,392.30	400,903.64	446,734.96	413,046.30
การลงทุนเฉลี่ยตามช่วงแผนฯ	240,082.36					420,228.30		
อัตราการขยายตัวเฉลี่ย (%)	-34.91					1.50		
การลงทุนของคนไทยในต่างประเทศ (Outward)	-103,662.10	-135,139.86	-143,042.76	-141,550.41	-220,156.61	-441,883.04	-388,518.42	-254,733.15
การลงทุนเฉลี่ยตามช่วงแผนฯ	-148,710.35					-361,711.54		
อัตราการขยายตัวเฉลี่ย (%)	20.72					-24.07		

ที่มา : ธนาคารแห่งประเทศไทย ประมวลผลโดย สศช.

- ข้อมูลแผนภาพ

แผนภาพที่ 1 : สัดส่วนโครงสร้างมูลค่าเพิ่มทางเศรษฐกิจรายสาขา



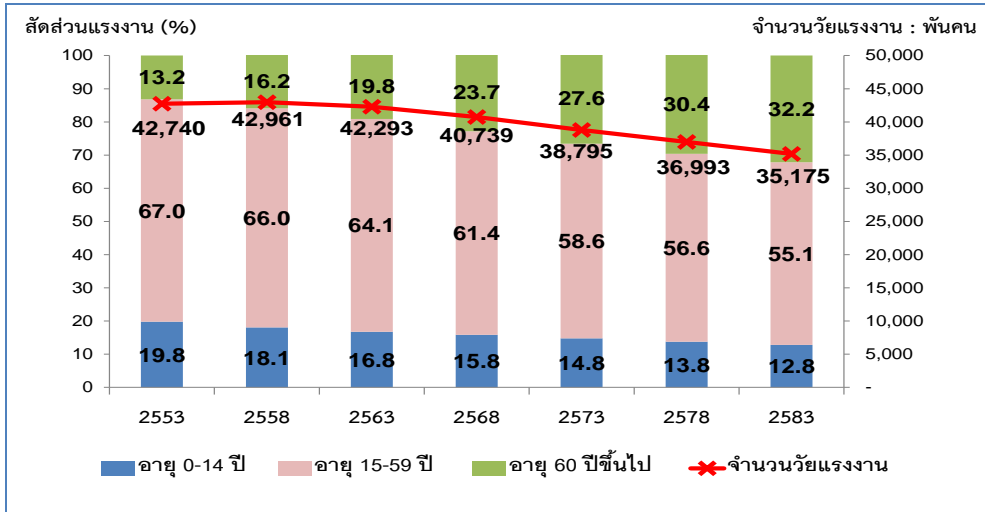
ที่มา : สศช.

แผนภาพที่ 2 : ตัวชี้วัดผลผลิตภาพรวมของภาคอุตสาหกรรม



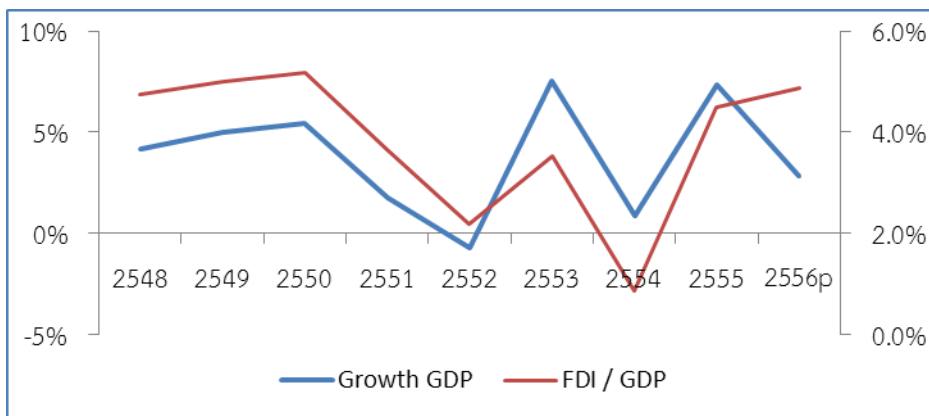
ที่มา : สำนักงานเศรษฐกิจอุตสาหกรรม

แผนภาพที่ 3 : การคาดประมาณประชากรวัยแรงงานตั้งแต่ปี 2553-2583



ที่มา : สศช.

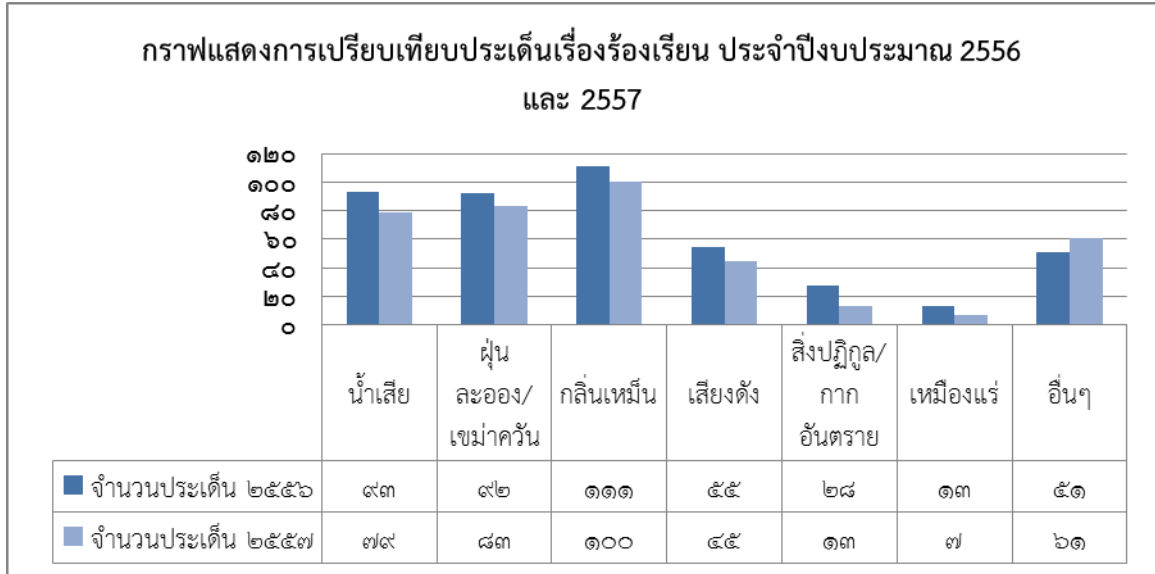
แผนภาพที่ 4 : สัดส่วนมูลค่าการลงทุนจากต่างประเทศและอัตราการขยายตัว GDP (พ.ศ.2548 - 2556)



ที่มา : ธนาคารแห่งประเทศไทยและ สศช.



แผนภาพที่ 5 : รายงานการวิเคราะห์ผลการดำเนินงานเรื่องร้องเรียนจากการประกอบกิจการ  
โรงงานอุตสาหกรรม



ที่มา : สำนักตรวจและประเมินผล สำนักงานปลัดกระทรวงอุตสาหกรรม

## ข้อมูลด้านสังคม

- ข้อมูลตาราง

ตารางที่ 1 : แหล่งรายได้และแหล่งหลักของรายได้ของผู้สูงอายุไทย (หน่วยเป็น ร้อยละ)

แหล่งรายได้	สัดส่วนของผู้สูงอายุที่มีแหล่งรายได้ประเภทต่างๆ (สามารถมีแหล่งรายได้มากกว่า 1 แหล่ง)				สัดส่วนของผู้สูงอายุที่มีรายได้เป็น แหล่งหลักของรายได้		
	2537	2545	2550	2554	2537	2550	2554
การทำงาน	38.0	37.7	37.8	42.7	31.5	28.9	35.1
บำนาญ	4.1	4.3	5.4	7.5	4.0	4.4	6.0
เบี้ยยังชีพ	0.5	3.0	24.4	81.4	0.0	2.8	11.4
ดอกเบี้ย/การออม/ค่าเช่า	17.1	18.0	31.7	35.7	1.7	2.9	2.6
คู่สมรส	21.4	17.4	23.3	21.4	4.6	6.1	3.1
บุตร	84.5	77.2	82.7	78.5	54.1	52.3	40.1
ญาติ	11.4	6.9	11.0	8.9	2.4	2.3	1.5
อื่นๆ	8.8	2.6	1.5	2.5	1.7	0.5	0.2
รวม	-	-	-	-	100.0	100.0	100.0

ที่มา : Table 4.2 in Knodel, Prachuabmoh and Chayovan (2013)'s "The Changing Well-being of Thai Elderly: An update from the 2011 Survey of Older Persons in Thailand", College of Population Studies, Chulalongkorn University and HelpAge International.

ตารางที่ 2 : สัดส่วนรายได้ของกลุ่มประชากร

กลุ่มประชากร ตามระดับรายได้	สัดส่วนรายได้ของกลุ่มประชากร (ร้อยละ)													
	2531	2533	2535	2537	2539	2541	2543	2545	2547	2549	2550	2552	2554	2556
กลุ่ม 10% ที่1 (จนสุด)	1.78	1.69	1.53	1.59	1.62	1.68	1.50	1.61	1.75	1.34	1.55	1.62	1.56	1.06
กลุ่ม 10% ที่2	2.80	2.60	2.42	2.48	2.56	2.62	2.45	2.57	2.73	2.46	2.66	2.80	3.05	3.10
กลุ่ม 10% ที่3	3.60	3.35	3.13	3.25	3.34	3.44	3.22	3.40	3.56	3.34	3.51	3.66	3.88	4.03
กลุ่ม 10% ที่4	4.45	4.19	3.93	4.10	4.21	4.31	4.06	4.29	4.46	4.28	4.45	4.59	4.76	4.97
กลุ่ม 10% ที่5	5.50	5.19	4.90	5.17	5.26	5.33	5.09	5.35	5.55	5.39	5.56	5.65	5.77	6.07
กลุ่ม 10% ที่6	6.89	6.51	6.20	6.51	6.57	6.67	6.42	6.71	6.90	6.78	6.97	7.01	7.02	7.40
กลุ่ม 10% ที่7	8.84	8.32	7.96	8.39	8.48	8.48	8.37	8.59	8.73	8.67	8.86	8.84	8.66	9.15
กลุ่ม 10% ที่8	11.78	11.18	10.95	11.29	11.42	11.34	11.48	11.52	11.61	11.49	11.49	11.43	10.92	11.65
กลุ่ม 10% ที่9	17.14	16.54	16.54	16.50	16.58	16.62	17.06	16.48	16.41	16.26	16.08	15.95	15.11	15.77
กลุ่ม 10% ที่10(รวยสุด)	37.23	40.43	42.44	40.72	39.95	39.51	40.36	39.48	38.30	39.98	38.87	38.44	39.27	36.81
รวม	100.0	100.0	100.0	100.0	100.0	100.0	100.0	100.0	100.0	100.0	100.0	100.0	100.0	100.0
สัดส่วนกลุ่มที่10/กลุ่มที่1 (เท่า)	20.91	23.96	27.65	25.62	24.62	23.57	26.82	24.50	21.93	29.92	25.10	23.76	25.23	34.85

ที่มา : ข้อมูลการสำรวจภาวะเศรษฐกิจและสังคมของครัวเรือนสำนักงานสถิติแห่งชาติ ประมวลผลโดยสำนักพัฒนาฐานข้อมูลและตัวชี้วัดภาวะสังคม สศช.

: ข้อมูลการสำรวจภาวะเศรษฐกิจและสังคมของครัวเรือน ตั้งแต่ปี 2549 เป็นต้นไป มีการบันทึกข้อมูลรายได้ติดลบหรือขาดทุน

รายได้ หมายถึง รายได้ประจำที่ไม่รวมรายรับอื่นๆ (เช่น เงินทุนการศึกษา มรดก พินัยกรรม ของขวัญประกันสุขภาพ ประกันภัยและประกันชีวิต/ประกันสังคม เงินถูกสลาก เงินรางวัล ค่านายหน้าและเงินได้จากการทำงาน เป็นต้น)

ตารางที่ 3 : การสงเคราะห์เบี้ยยังชีพผู้สูงอายุและผู้พิการ

	2554	2555	2556	2557	2558
<b>ผู้สูงอายุ<sup>1</sup></b>					
- จำนวนผู้สูงอายุที่ได้รับ เบี้ยยังชีพ (คน)	6,521,749	6,798,802	7,342,028	7,686,978	8,030,300
- งบประมาณ (ล้านบาท)	37,893.40	52,536.84	58,347.01	61,408.52	64,302.11
<b>ผู้พิการ<sup>2</sup></b>					
- จำนวนผู้พิการที่ได้รับเบี้ย ยังชีพ (คน)	997,950	1,153,468	1,247,484	1,327,192	1,472,389
- งบประมาณ (ล้านบาท)	5,988	6,921	7,485	9,528	10,601.69

ที่มา : <sup>1</sup> องค์การปกครองส่วนท้องถิ่น กรุงเทพมหานคร และเมืองพัทยา

<sup>2</sup> กระทรวงการพัฒนาสังคมและความมั่นคงของมนุษย์

ตารางที่ 4 : ความเข้มแข็งของชุมชน

ชื่อกองทุน	จำนวนกองทุน/กลุ่ม	สมาชิก	เงินกองทุน/เงินออม (ล้านบาท)
กลุ่มออมทรัพย์เพื่อการผลิต <sup>1</sup>	25,973	3.82 ล้านคน	29,744.01
กองทุน กข.คจ. <sup>1</sup>	29,234	2.19 ล้านครัวเรือน	8,484.92
กองทุนพัฒนาบทบาทสตรี <sup>1</sup>	77	ประเภทองค์กร 129 องค์กร ประเภทบุคคล 10.09 ล้านคน	7,250
กองทุนหมู่บ้านและชุมชนเมือง <sup>2</sup>	79,529	12 ล้านคน	158,485
กองทุนสวัสดิการชุมชน <sup>3</sup>	5,831	4.22 ล้านคน	6,868.32

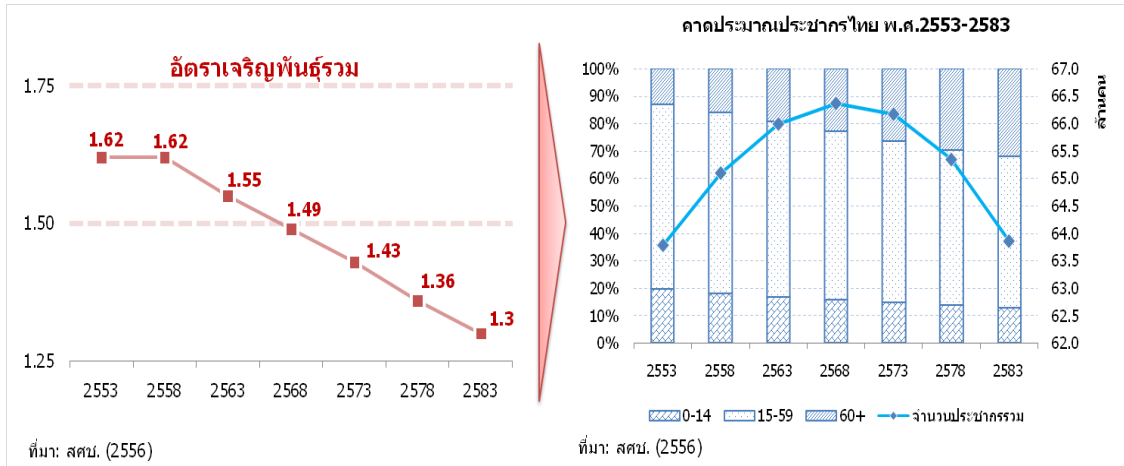
ที่มา : 1 กรมการพัฒนาชุมชน กระทรวงมหาดไทย พฤษภาคม 2558

2 สำนักงานกองทุนหมู่บ้านและชุมชนเมืองแห่งชาติ พฤษภาคม 2558

3 สถาบันพัฒนาองค์กรชุมชน พฤษภาคม 2558

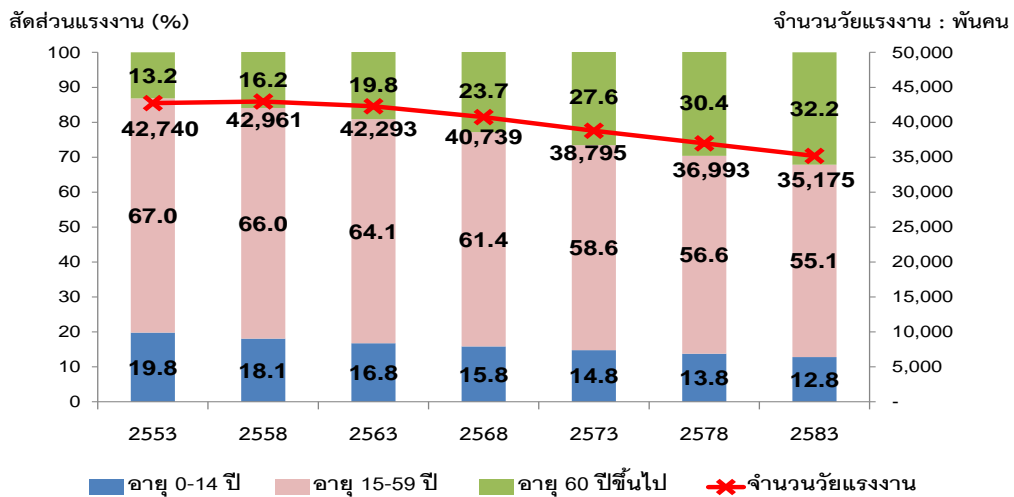
• ข้อมูลแผนภาพ

แผนภาพที่ 1 : การเปลี่ยนแปลงของอัตราเจริญพันธุ์รวมและโครงสร้างประชากรไทย ปี 2553-2583



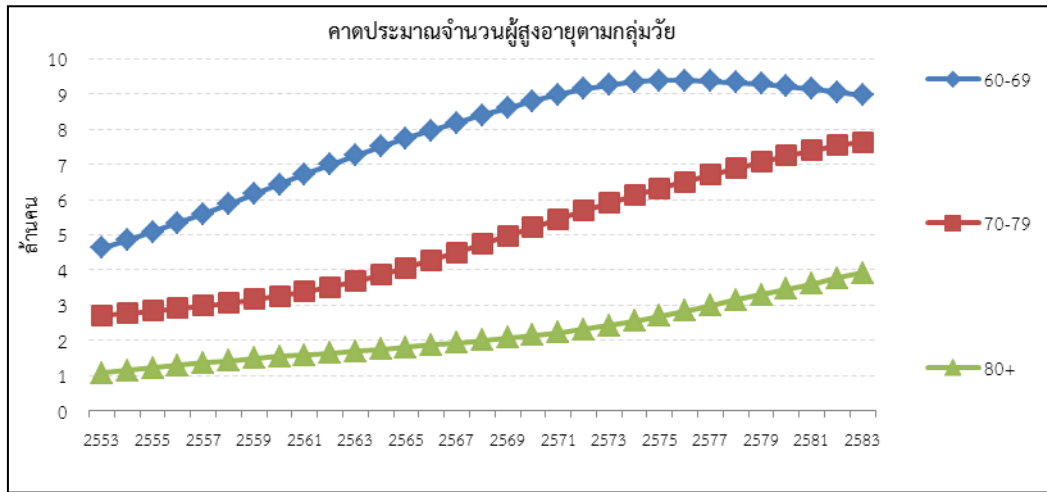
ที่มา : การคาดประมาณประชากรของประเทศไทย พ.ศ. 2553-2583, สศช.

แผนภาพที่ 2 : การเปลี่ยนแปลงประชากรวัยแรงงาน ปี 2553-2583



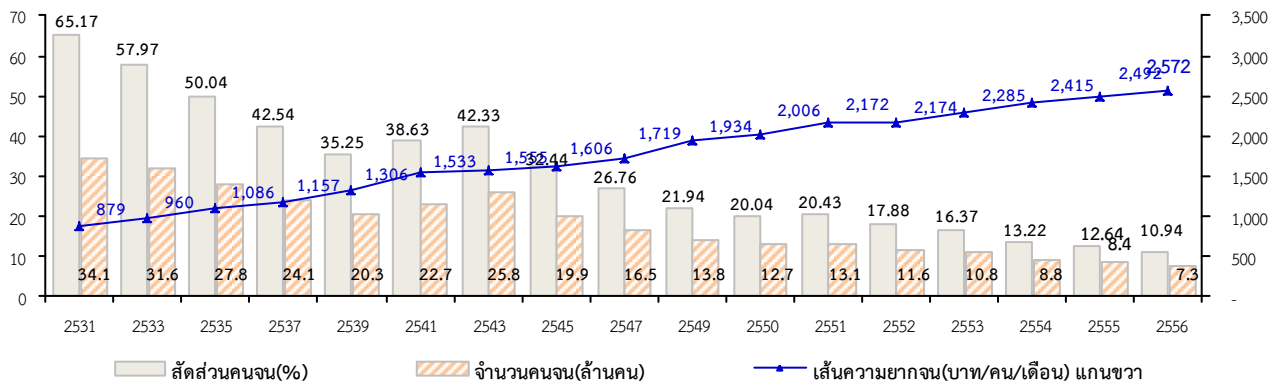
ที่มา : การคาดประมาณประชากรไทยปี 2553-2583, สศช.

แผนภาพที่ 3 : การคาดประมาณจำนวนผู้สูงอายุตามกลุ่มวัย



ที่มา : การคาดประมาณประชากรของประเทศไทย พ.ศ. 2553-2583 สศช.

แผนภาพที่ 4 : เส้นความยากจน สัดส่วนคนจน จำนวนคนจน (วัดจากรายจ่ายเพื่อการอุปโภคบริโภค)

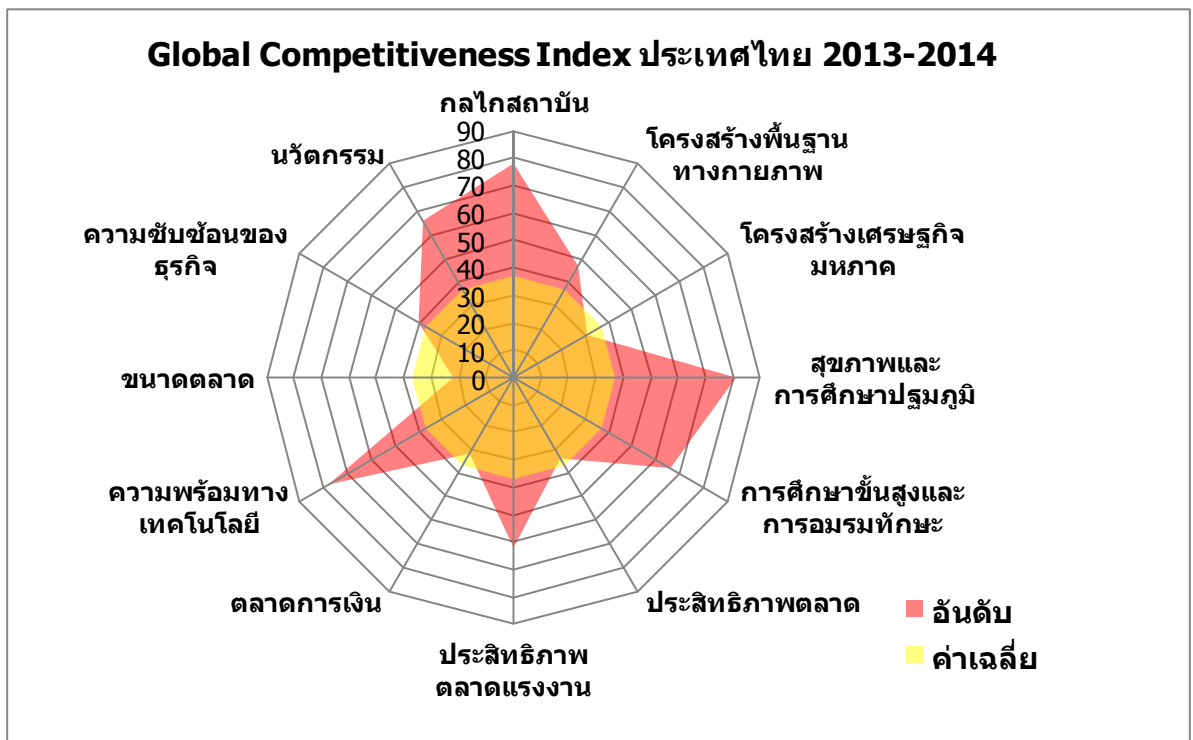


ที่มา : ข้อมูลจากการสำรวจภาวะเศรษฐกิจและสังคมของครัวเรือน สำนักงานสถิติแห่งชาติ, ประมวลผลโดยสำนักพัฒนาฐานข้อมูลและตัวชี้วัดภาวะสังคม สศช.

แผนภาพที่ 5 : ดัชนีวัดความสงบสุขปี 2557



แผนภาพที่ 6 : Global Competitiveness Index

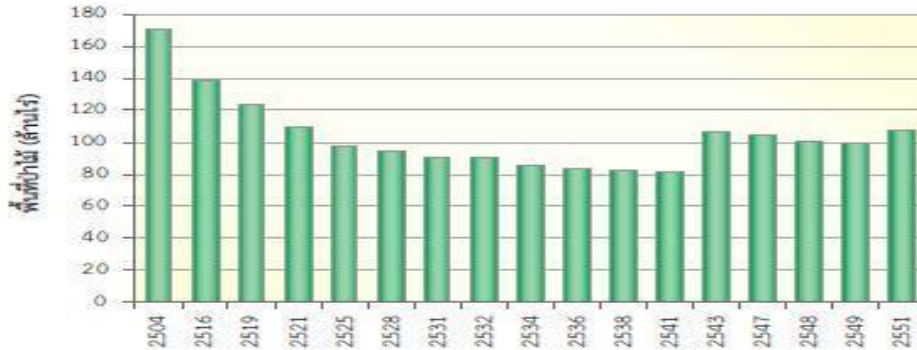


ที่มา : World Economic Forum

## ข้อมูลด้านทรัพยากรธรรมชาติและสิ่งแวดล้อม

- ข้อมูลแผนภาพ

แผนภาพที่ 1 : การเปลี่ยนแปลงพื้นที่ป่าไม้ในประเทศไทย ปี 2504-2551

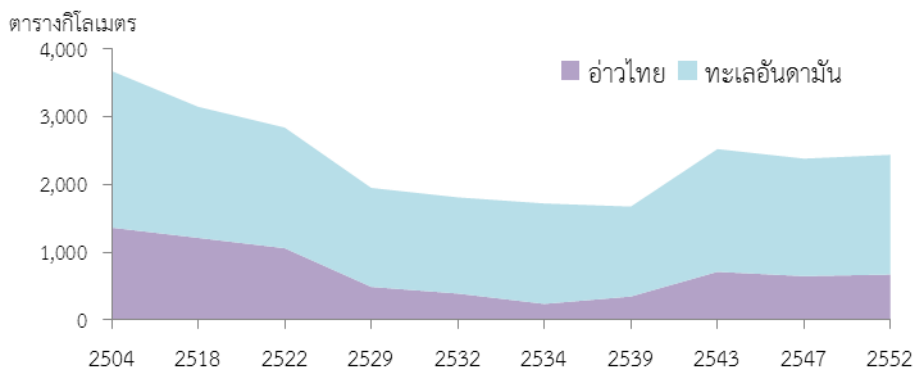


ที่มา : กรมป่าไม้ และรายงานสถานการณ์คุณภาพสิ่งแวดล้อม 2555

หมายเหตุ\* : การลดลงของพื้นที่ป่าปี 2504-2541 และการเพิ่มขึ้นของปี 2543 เกิดจากการเปลี่ยนวิธีคำนวณพื้นที่ป่า โดยการคำนวณในปี 2541 ใช้ข้อมูลดาวเทียมมาตราส่วน 1:250,000 นำเข้าข้อมูลโดยการลากเส้นด้วยมือ ขณะที่การคำนวณในปี 2543 ใช้ข้อมูลดาวเทียมมาตราส่วน 1:50,000 และนำเข้าข้อมูลแบบดิจิทัล

แผนภาพที่ 2 : พื้นที่ป่าชายเลนในประเทศไทย ปี 2504-2552

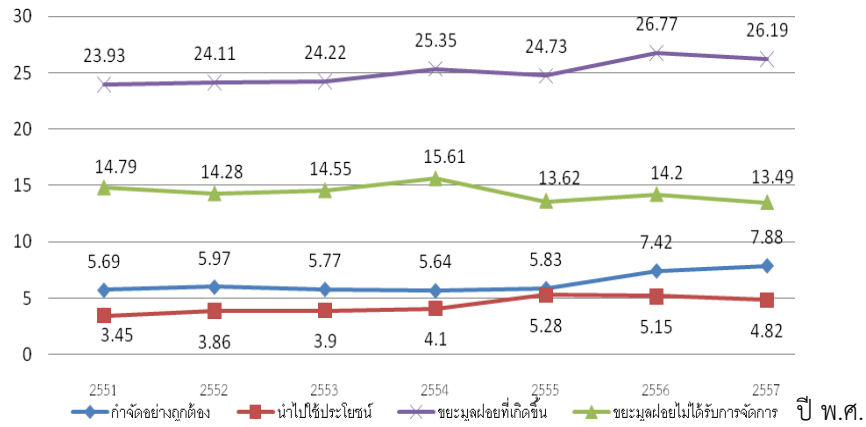
พื้นที่ป่าชายเลนในประเทศไทย ปี 2504 - 2552



ที่มา : กรมทรัพยากรทางทะเลและชายฝั่ง

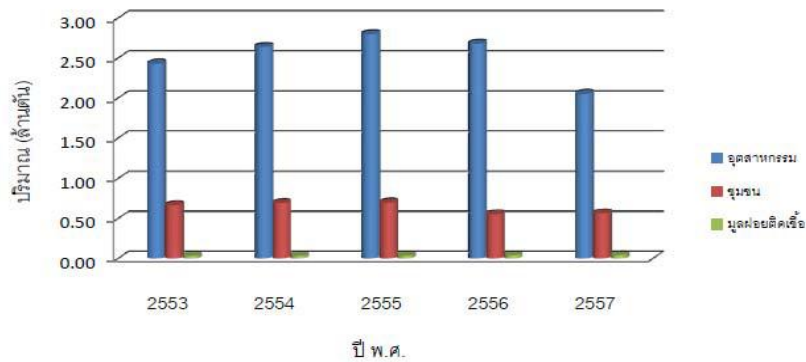
แผนภาพที่ 3 : ปริมาณมูลฝอยที่เกิดขึ้น  
การนำไปใช้ประโยชน์และได้รับการกำจัดอย่างถูกต้องในปี 2551 – 2557

ปริมาณ (ล้านตัน/ปี)



ที่มา : รายงานสถานการณ์มลพิษ 2557

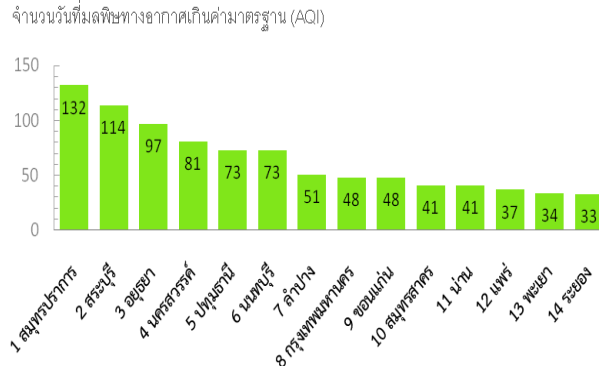
แผนภาพรูปที่ 4 : สถานการณ์ของเสียอันตรายจากภาคอุตสาหกรรม ชุมชน และมูลฝอยติดเชื้อ



ที่มา : รายงานสถานการณ์มลพิษ 2557

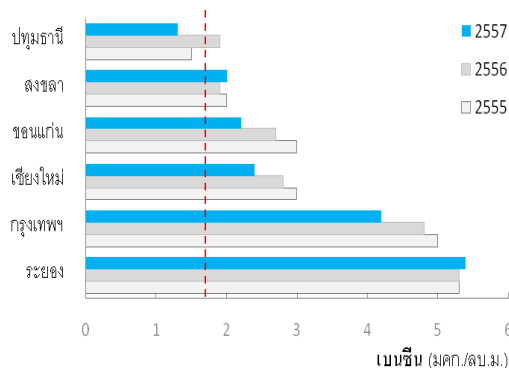


### แผนภาพที่ 5 : อันดับจังหวัดที่มีปัญหามลพิษทางอากาศมากที่สุด ปี 2557



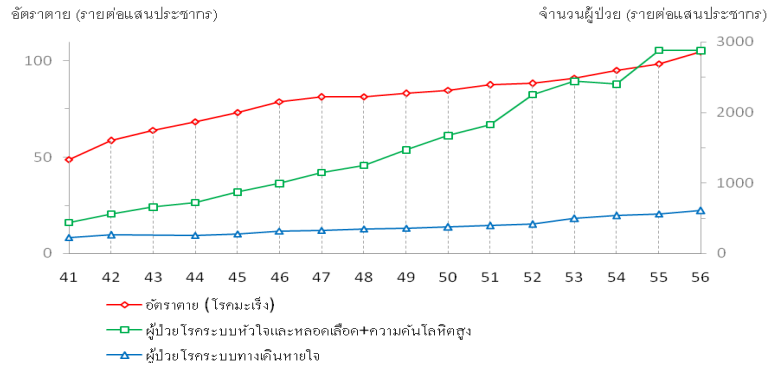
ที่มา : รายงานสถานการณ์มลพิษ 2557

### แผนภาพที่ 6 : ปริมาณสารเบนซินเฉลี่ยรายปี ในพื้นที่ 6 จังหวัดปี 2555-2557



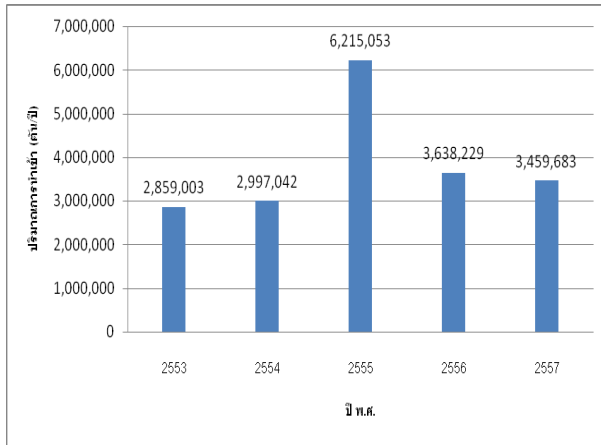
ที่มา : รายงานสถานการณ์มลพิษ 2557

**แผนภาพที่ 7 : สถิติด้านสุขภาพของประชากรไทย พ.ศ. 2541 - 2556**



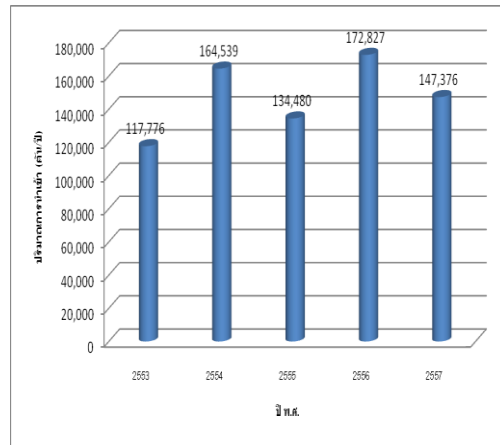
ที่มา : รายงานสถานการณ์มลพิษ 2557

**แผนภาพที่ 8 : ปริมาณการนำเข้าสารอันตรายในภาคอุตสาหกรรมตั้งแต่ปี 2553-2557**



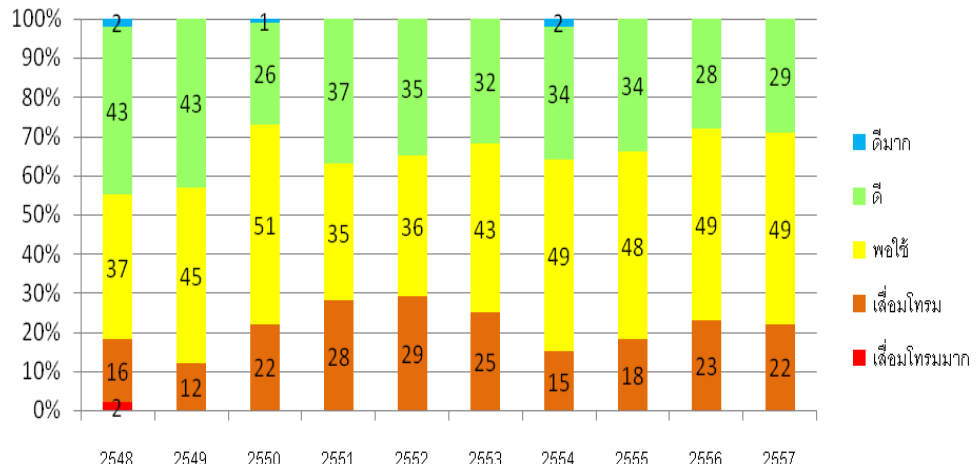
ที่มา : รายงานสถานการณ์มลพิษ 2557

**แผนภาพที่ 9 : ปริมาณการนำเข้าสารอันตรายทางการเกษตรตั้งแต่ปี 2553-2557**



ที่มา : รายงานสถานการณ์มลพิษ 2557

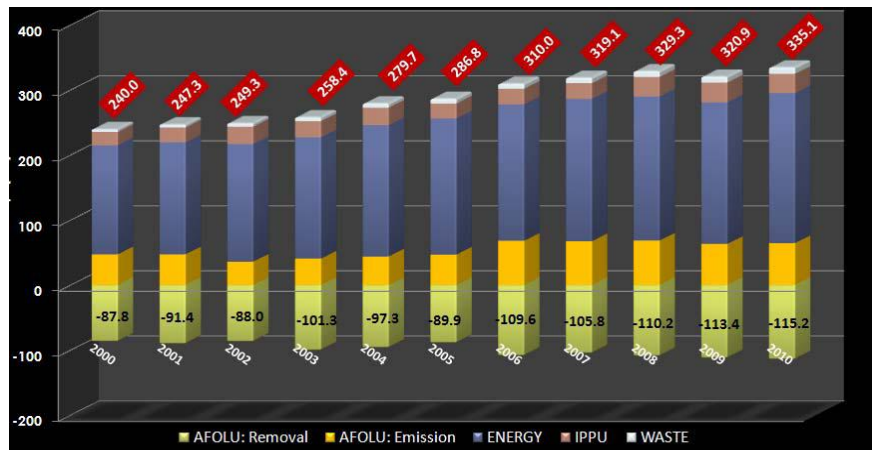
แผนภาพที่ 10 : สถานการณ์คุณภาพน้ำในแหล่งน้ำผิวดินในช่วงปี 2548 – 2557



ที่มา : รายงานสถานการณ์มลพิษ 2557

แผนภาพที่ 11 : สถิติการปล่อยก๊าซเรือนกระจกประเทศไทย พ.ศ. 2543 – 2553

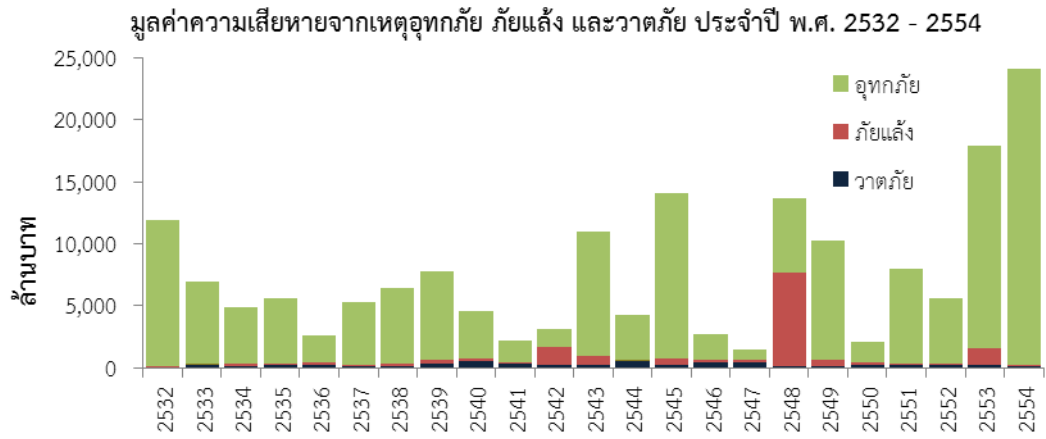
ปริมาณ (ตันเทียบเท่า CO<sub>2</sub>)



ที่มา : องค์การบริหารจัดการก๊าซเรือนกระจก (องค์การมหาชน)

- หมายเหตุ : AFOLU: Removal = การกักเก็บก๊าซเรือนกระจกของภาคเกษตร ป่าไม้ และการใช้ประโยชน์ที่ดิน
- AFOLU: Emission = การปลดปล่อยก๊าซเรือนกระจกของภาคเกษตร ป่าไม้ และการใช้ประโยชน์ที่ดิน
- Energy = ภาคการใช้ปิโตรเลียมและพลังงาน
- IPPU = ภาคกระบวนการอุตสาหกรรมและการใช้ผลิตภัณฑ์
- Waste = ภาคของเสียและการกำจัด

แผนภาพที่ 12 : มูลค่าความเสียหายจากเหตุอุทกภัย ภัยแล้ง และวาตภัย ประจำปี พ.ศ. 2532-2554



ที่มา: กรมป้องกันและบรรเทาสาธารณภัย

## ข้อมูลด้านการบริหารจัดการและการปรับปรุงประสิทธิภาพกลไกการพัฒนา

- ข้อมูลตาราง

ตารางที่ 1 : คะแนนบรรษัทภิบาลของประเทศไทยระหว่างปี 2545-2557

เกณฑ์การพิจารณา	2545	2548	2551	2554	2557
-สิทธิของผู้ถือหุ้น	58	66	86	90	87
-การปฏิบัติต่อผู้ถือหุ้นอย่างเป็นธรรม	59	75	79	85	91
-บทบาทของผู้ที่มีส่วนได้เสีย	41	69	68	61	62
-เปิดเผยโปร่งใส	23	83	88	89	77
-ความรับผิดชอบของคณะกรรมการ	76	53	57	64	63
บริษัทที่มีธรรมาภิบาล (ร้อยละ)	52	69	75	77	72
บริษัทจดทะเบียนทั้งหมด (บริษัท)	234	371	448	497	550
จำนวนคำถาม (ข้อ)	57	121	132	148	237

ที่มา : IOD (Thai Institute of Directors)

หมายเหตุ : เกณฑ์การพิจารณาแต่ละด้านมีคะแนนเต็ม 100 คะแนน

ตารางที่ 2 : ดัชนีภาพลักษณ์คอร์รัปชัน ประจำปี พ.ศ. 2556 ของประเทศในภูมิภาคอาเซียน

อันดับในอาเซียน	อันดับโลกปี 2557 (175 ประเทศ)	ประเทศ	คะแนนปี 2557	คะแนนปี 2556	คะแนน ปี 2555
1	7	สิงคโปร์	84	86	87
2	50	มาเลเซีย	52	50	50
3	85	ฟิลิปปินส์	38	36	34
3	85	ไทย	38	35	37
5	107	อินโดนีเซีย	34	32	32
6	119	เวียดนาม	31	31	31
7	145	ส.ป.ป. ลาว	25	26	21
8	156	เมียนมาร์	21	21	15
8	156	กัมพูชา	21	20	22

ที่มา : <http://www.transparency.org/> และวิเคราะห์ข้อมูลโดยมูลนิธิองค์กรเพื่อความโปร่งใสในประเทศไทย

ตารางที่ 3 : ดัชนีภาพลักษณ์คอร์รัปชันของประเทศไทย ตั้งแต่ พ.ศ. 2538-2557

ปี พ.ศ.	คะแนนที่ได้	คะแนนเต็ม	อันดับ	จำนวนประเทศ
2538	2.79	10	34	41
2539	3.33	10	37	54
2540	3.06	10	39	52
2541	3.00	10	61	85
2542	3.20	10	68	98
2543	3.20	10	60	90
2544	3.20	10	61	91
2545	3.20	10	64	102
2546	3.30	10	70	133
2547	3.60	10	64	146
2548	3.80	10	59	159
2549	3.60	10	63	163
2550	3.30	10	84	179
2551	3.50	10	80	180
2552	3.40	10	84	180
2553	3.50	10	78	178
2554	3.40	10	80	183
2555	37	100	88	176
2556	35	100	102	177
2557	38	100	85	175

ที่มา : <http://www.transparency.org/> และวิเคราะห์ข้อมูลโดยมูลนิธิองค์การเพื่อความโปร่งใสในประเทศไทย

ตารางที่ 4 : เปรียบเทียบรายได้องค์กรปกครองส่วนท้องถิ่น ปีงบประมาณ พ.ศ. 2550, 2554 และ 2559

ประเภทรายได้	ปีงบประมาณ (หน่วย : ล้านบาท)					
	2550	ร้อยละ	2554	ร้อยละ	2559	ร้อยละ
1. รายได้ท้องถิ่นจัดเก็บเอง	32,021.45	8.96	38,745.96	8.98	70,000.00	10.65
2. รายได้ที่รัฐบาลจัดเก็บให้	120,728.70	33.78	148,109.04	34.34	218,940.00	33.30
3. รายได้ที่รัฐบาลแบ่งให้	65,300.00	18.27	70,500.00	16.35	109,000.00	16.59
4. เงินอุดหนุน	139,374.00	38.99	173,900.00	40.32	259,360.00	39.46
รวมรายได้ท้องถิ่นทั้งสิ้น	357,424.15	100.00	431,255.00	100.00	657,300.00	100.00
รายได้รัฐบาล	1,420,000.00		1,650,000.00		2,330,000.00	
สัดส่วนต่อรายได้รัฐบาล	25.17		26.14		28.21	

ที่มา : สำนักงานคณะกรรมการการกระจายอำนาจให้แก่องค์กรปกครองส่วนท้องถิ่น



สำนักงานคณะกรรมการพัฒนาการเศรษฐกิจและสังคมแห่งชาติ  
962 ถนนกรุงเกษม เขตป้อมปราบฯ กรุงเทพฯ 10100  
โทร. 0-2282-4841-2 โทรสาร 0-2281-9705  
<http://www.nesdb.go.th>